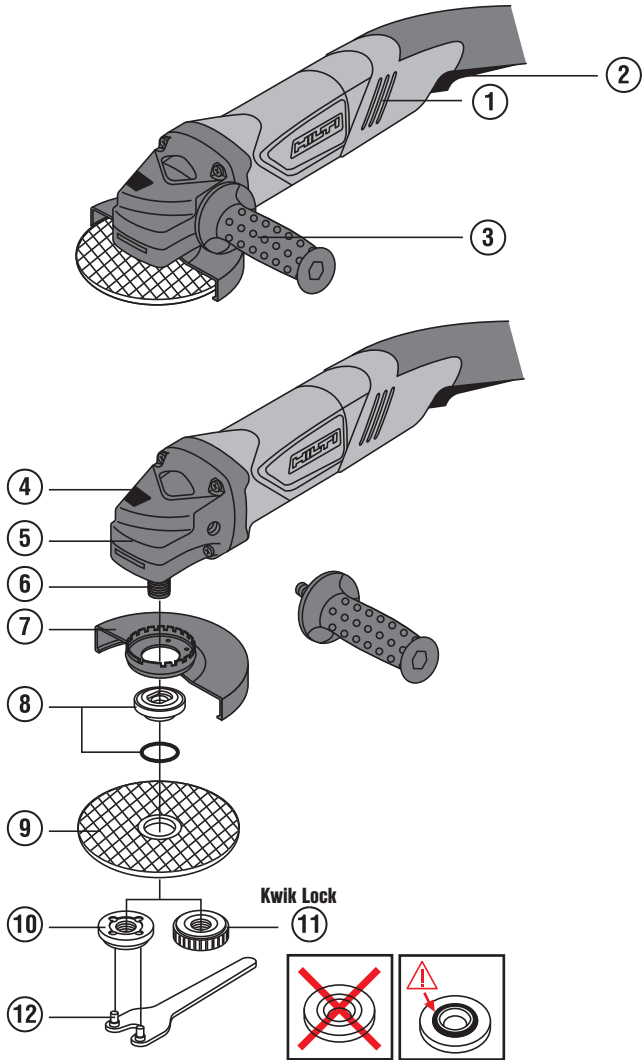


HILTI

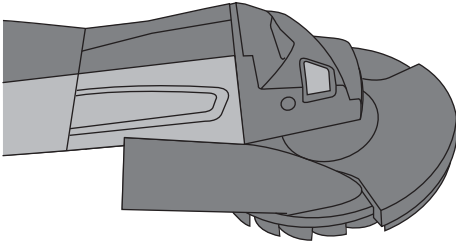
DEG 125-D/-P / DEG 150-D/-P

Bedienungsanleitung	de
Operating instructions	en
Mode d'emploi	fr
Manual de instrucciones	es
Istruzioni d'uso	it
Gebruiksaanwijzing	nl
Brugsanvisning	da
Bruksanvisning	no
Bruksanvisning	sv
Käyttöohje	fi
Manual de instruções	pt
Οδηγίες χρήσεως	el
Инструкция по эксплуатации	ru
Lietošanas pamācība	lv
Instrukcija	lt
Kasutusjuhend	et

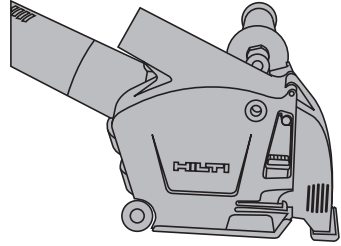




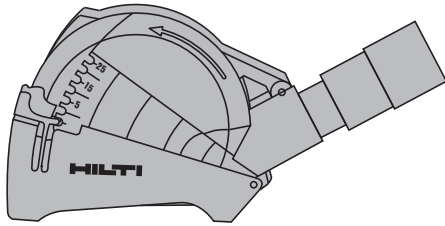
2



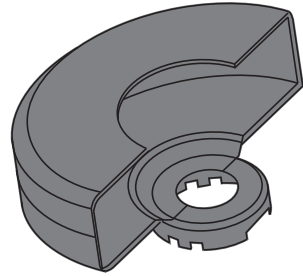
3



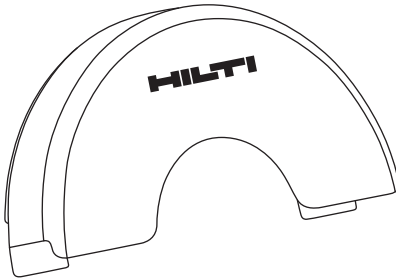
4



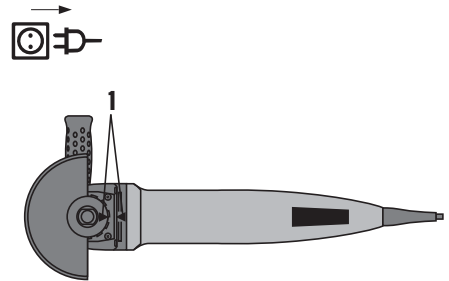
5



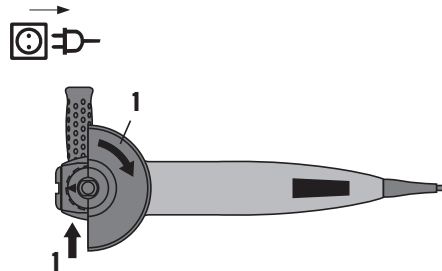
6



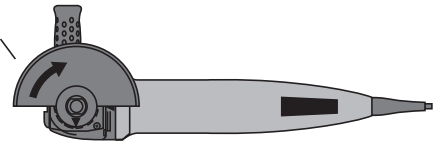
8



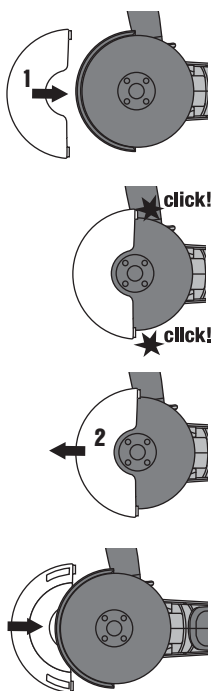
7



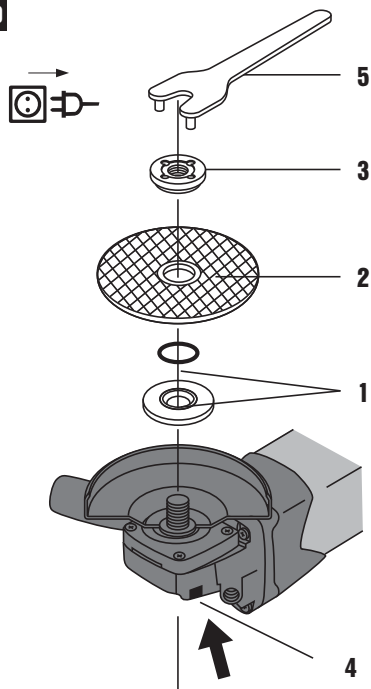
2



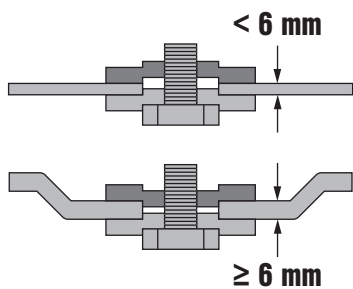
9



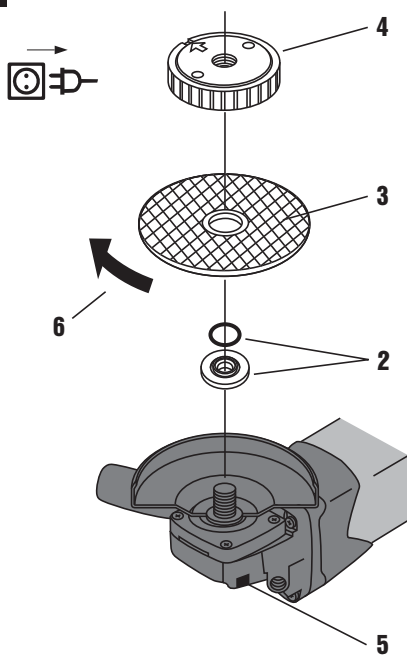
10



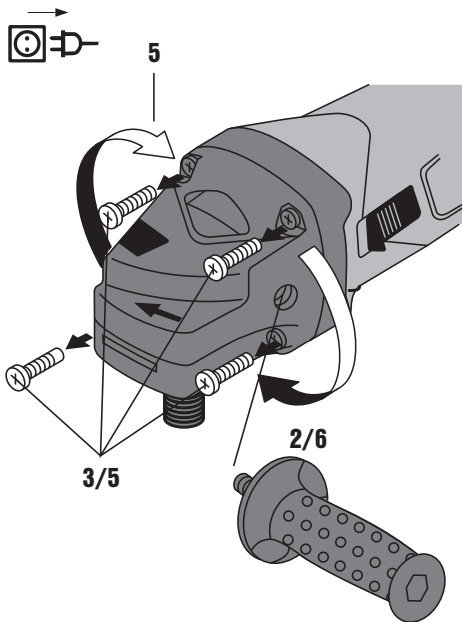
11



12



13



DEG 125-D / DEG 125-P, DEG 150-D / DEG 150-P Kampinis šlifuoכלis

Prieš pradėdami naudotis atidžiai perskaitykite naudojimo instrukciją.

Šią naudojimo instrukciją visada saugokite kartu su prietaisu.

Perduokite prietaisą kitiems asmenims tik kartu su naudojimo instrukcija.

Turinys	Puslapis
1 Bendrieji nurodymai	230
2 Aprašymas	231
3 Priedai, sunaudojamos medžiagos	234
4 Techniniai duomenys	235
5 Saugos nurodymai	236
6 Prieš pradėdant naudotis	240
7 Darbas	242
8 Techninė priežiūra ir remontas	243
9 Gedimų aptikimas	244
10 Utilizacija	244
11 Prietaiso gamintojo teikiama garantija	244
12 EB atitikties deklaracija (originali)	245

1 Šiais skaitmenimis žymimos nuorodos į atitinkamas iliustracijas. Teksto iliustracijos pateiktos atlenkiamuose viršelio puslapiuose. Studijuodami instrukciją, laikykite juos atverstus.

Šioje naudojimo instrukcijoje žodis „prietaisas“ visada reiškia kampinį šlifuoכלį DEG 125 arba DEG 150.

Prietaiso mazgai ir valdymo elementai **1**

- ① Vėdinimo plyšiai
- ② Įjungimo / išjungimo mygtukas („Hold to run“)
- ③ Vibracijos slopinanti šoninė rankena
- ④ Velenėlio fiksavimo mygtukas
- ⑤ Apsauginio gaubto atblokovimo mygtukas
- ⑥ Velenas
- ⑦ Apsauginis gaubtas
- ⑧ Fiksavimo jungė su apvalaus skerspūvio tarpikliu
- ⑨ Abrazyvinio pjaustymo diskas / grubaus šlifavimo diskas
- ⑩ Tvirtinimo veržlė
- ⑪ Greitojo fiksavimo veržlė „Kwik-Lock“ (galimas priedas)
- ⑫ Užveržimo raktas

lt

1 Bendrieji nurodymai

1.1 Signaliniai žodžiai ir jų reikšmė

-PAVOJINGA-

Šis įspėjimas vartojamas norint atkreipti dėmesį į pavojingą situaciją, kai galite susižaloti ar net žūti.

ISPĖJIMAS

Šis žodis vartojamas, siekiant įspėti, kad nesilaikant instrukcijos reikalavimų kyla rimto sužeidimo ar mirties pavojus.

ATSARGIAI

Šis žodis vartojamas norint atkreipti dėmesį į pavojingą situaciją, kuri gali tapti lengvo žmogaus sužalojimo, prietaiso gedimo ar kito turto pažeidimo priežastimi.

NURODYMAS

Naudojimo nurodymai ir kita naudinga informacija.

1.2 Piktogramų ir kitų nurodymų paaiškinimai

Ispėjamieji ženklai



Bendro pobūdžio įspėjimas



Ispėjimas: pavojinga elektros įtampa

Įpareigojantys ženklai



Užsidėkite
apsauginius
akinius



Užsidėkite
apsauginį
šalmą



Naudokite
klausos
apsaugos
priemones



Užsimaukite
apsaugines
pirštines



Naudokite
lengvą
respiratorių

Simboliai



Prieš
naudodami
perskaitykite
instrukciją



Grąžinkite
atliekas
antriniam
perdirbimui

V

Volta

A

Amperai



Kintamoji
srovė

n

Nominalus
sukimosi
greitis

/min

Apsisukimai
per minutę

RPM

Apsisukimai
per minutę



Skersmuo



su dviguba
izoliacija

Prietaiso identifikacinių duomenų vieta

Prietaiso tipas, gaminio numeris, pagaminimo metai ir techninės charakteristikos nurodytos ant prietaiso pritvirtintoje duomenų lentelėje. Serijos numeris yra kairėje variklio korpuso pusėje. Užsirašykite šiuos duomenis savo instrukcijoje ir visuomet juos nurodykite, norėdami pasikonsultuoti su „Hilti“ atstovu ar techninės priežiūros centru.

Tipas:

Serijos Nr.:

2 Aprašymas

2.1 Naudojimas pagal paskirtį

Prietaisas yra skirtas metalo ir mineralinių gamybinių medžiagų abrazyviniam pjaustymui bei grubiajam šlifavimui nenaudojant vandens. Pjaustant akmenį, būtina naudoti kreipimo pavažas.

Darbo aplinka gali būti statybų aikštelės, dirbtuvės, renovuojami, rekonstruojami ir naujai statomi pastatai.

Prietaisą galima eksploatuoti tik prijungus prie elektros tinklo, kurio įtampa ir dažnis atitinka dydžius, nurodytus techninių duomenų lentelėje.

Metalo apdirbimas: abrazyvinis pjaustymas, grubusis šlifavimas.

Mineralinių paviršių apdirbimas: abrazyvinis pjaustymas, griovelių pjovimas naudojant atitinkamą gaubtą (DC-EX), grubusis šlifavimas naudojant atitinkamą gaubtą (DG-EX).

Naudokite tik tokius darbinius įrankius (grubaus šlifavimo diskus, abrazyvinio pjaustymo diskus ir t. t.), kurie yra skirti dirbti ne mažesniu kaip 11 000 1/min sukimosi greičiu (Ø 125 mm diskams) ir ne mažesniu kaip 9300 1/min greičiu (Ø 150 mm diskams); maks. grubaus šlifavimo disko storis 6,4 mm, maks. abrazyvinio pjaustymo disko storis 2,5 mm.

Naudokite tik sintetinė derva surištus stiklopluoštinius grubaus šlifavimo arba abrazyvinio pjaustymo diskus, kurių leistinas apskritiminis greitis yra 80 m/s.

Prietaisą leidžiama naudoti tik sausojo šlifavimo / pjovimo darbams vykdyti.

Šlifuojant akmenį, būtina naudoti dulkių nusiurbimo įrenginį su filtru akmenų dulkelems, pavyzdžiui, tinkama „Hilti“ dulkių siurblys.

Taip pat laikykitės ir nacionalinių darbų saugos reikalavimų.

Neleidžiama apdirbti sveikatai kenksmingų medžiagų (pvz., asbesto).

Draudžiama keisti ar modifikuoti prietaisą.

Norėdami išvengti pavojaus susižaloti, naudokite tik originalius „Hilti“ priedus ir įrankius.

Laikykitės naudojimo instrukcijoje pateiktų nurodymų dėl darbo su įrenginiu, jo priežiūros ir remonto.

Prietaisas yra skirtas profesionalams, todėl jį naudoti, atlikti techninę priežiūrą ir remontuoti leidžiama tik įgaliotiems, instrukuotiems darbuotojams. Šie darbuotojai turi būti specialiai instrukuoti apie galimus pavojus. Šis prietaisas ir pagalbines jo priemones gali būti pavojingi, jeigu jais netinkamai naudosis neapmokyti darbuotojai arba jie bus naudojami ne pagal paskirtį.

Įvertinkite aplinkos įtaką. Nenaudokite prietaiso tokiose vietose, kur yra gaisro arba sprogdimo pavojus.

2.2 Kartoninėje pakuotėje tiekiamame komplekte yra

- 1 Prietaisas su apsauginiu gaubtu
- 1 Priekinis dangtis (galimas priedas)
- 1 Vibracijas slopinanti šoninė rankena
- 1 Greitojo fiksavimo veržlė „Kwik-Lock“ (galimas priedas)
- 1 Jungė
- 1 Veržlė
- 1 Užveržimo raktas
- 1 Naudojimo instrukcija
- 1 Kartoninė pakuotė

2.3 Paleidimo srovės ribojimas

Elektroninis paleidimo srovės reguliatorius sumažina paleidimo srovę, kad nesuveiktų elektros tinklo saugiklis. Todėl prietaisas paleidžiamas švelniai, be smūgio.

2.4 Elektroninis stabilizavimas / elektroninis sukimosi greičio reguliavimas

Elektroninis sukimosi greičio reguliatorius palaiko beveik pastovų sukimosi greitį tiek prietaisui veikiant tuščiaja eiga, tiek ir esant apkrovai. Esant pastoviam darbiniam sukimosi greičiui, medžiagos apdirbamos optimaliausiai.

2.5 ATC (Active Torque Control)

Elektroninė sistema atpažįsta galimą disko įstrigimą, išjungia prietaisą ir neleidžia velenėliui sukintis toliau (tačiau atatrunkos neišvengiamą). Norint toliau eksploatuoti prietaisą, jungiklį reikia atleisti ir iš naujo paspausti.

2.6 Pakartotinio paleidimo blokatorius

Dingus ir vėl atsiradus įtampai elektros tinkle, prietaisas savaime neįsijungia, nors jo jungiklis ir būtų užfiksuotas. Jungiklį reikia atleisti ir iš naujo paspausti.

2.7 Prietaiso šiluminė apsauga

Variklio šiluminis apsauginis išjungiklis kontroliuoja naudojamos srovės dydį ir variklio išilimą, taip apsaugodamas prietaisą nuo perkaitimo.

Jeigu dėl per didelės spaudimo jėgos variklis perkraunamas, prietaiso galia pastebimai sumažėja, ir prietaisas gali net sustoti (tokio sustojimo reikia vengti).

Leistina prietaiso perkrova nėra fiksuotas dydis, bet priklauso nuo variklio temperatūros.

Jeigu įvyko perkrovimas, reikia sumažinti disko spaudimo jėgą ir leisti prietaisui maždaug 30 sekundžių sukintis tuščiosios eigos greičiu.

2.8 Ilginimo kabelio naudojimas

Naudokite tik darbo zonai pritaikytą pakankamo laidų skerspjūvio ploto ilginimo kabelį. Priešingu atveju gali žymiai sumažėti prietaiso darbo našumas ar perkaisti kabelis. Reguliariai tikrinkite, ar ilginimo kabelis nėra pažeistas. Pažeistą ilginimo kabelį pakeiskite nauju.

Rekomenduojamas mažiausias skersmuo ir maksimalus laido ilgis:

Laido skerspjūvio plotas	1,5 mm ²	2 mm ²	2,5 mm ²	3,5 mm ²	14 AWG	12 AWG
Elektros tinklo įtampa 100 V		30 m		50 m		
Elektros tinklo įtampa 110–120 V	20 m	30 m	40 m	50 m	75 ft	125 ft
Tinklo įtampa 220-240 V	50 m		100 m			

Nenaudokite ilginimo kabelių, kurių skerspjūvio plotas yra 1,25 mm² ir 16 AWG.

2.9 Ilginimo kabelio naudojimas lauke

Dirbdami lauke, naudokite tik tam skirtus ir atitinkamai paženklintus ilginimo kabelius.

2.10 Generatoriaus arba transformatoriaus naudojimas

Šis prietaisas gali būti jungiamas prie generatoriaus arba prie statyboje naudojamo transformatoriaus, jei įvykdomos šios sąlygos: kintamoji įtampa arba atiduodamoji galia vatais turi būti mažiausiai du kartus didesnė už nurodytą firminėje duomenų lentelėje, darbinė įtampa visada turi būti +5 % ir -15 % nominalios įtampos, o dažnis nuo 50 iki 60 Hz ir niekada neturi viršyti 65 Hz, taip pat turi būti naudojamas automatinis įtampos reguliatorius su įtampos išlyginimo funkcija paleidimo metu.

Naudodami generatorių / transformatorių, jokių būdu nejunkite prie jų kitų prietaisų. Įjungiant / išjungiant kitus prietaisus, gali atsirasti įtampos svyravimai, dėl kurių Jūsų prietaisas gali būti pažeistas.

2.11 Dulkių gaudymo gaubtas šlifavimo darbams DG EX 125/5" 2

Šis prietaisas tik sąlyginai tinka retai pasitaikančiam grubiajam mineralinių medžiagų šlifavimui deimantiniais taurės formos šlifavimo diskais.

ATSARGIAI

Apdorojant metalą, šį gaubtą naudoti draudžiama.

NURODYMAS

Vykdam mineralinių paviršių, pavyzdžiui, betono arba akmens, grubaus šlifavimo darbus, rekomenduojama naudoti suderintos sistemos dulkių nusiurbimo gaubtą su tinkamu „Hilti“ dulkių siurbliu. Jis apsaugo naudotoją ir ilgina prietaiso bei įrankio tarnavimo laiką.

2.12 Dulkių gaudymo gaubtas su kreipimo pavažomis abrazyvinio pjaustymo ir griovelių pjovimo darbams DC-EX 125/5"-M 3

Mineralinių medžiagų abrazyvinio pjaustymo ir griovelių pjovimo darbus leidžiama vykdyti tik naudojant dulkių gaudymo gaubtą ir kreipimo pavažas.

ATSARGIAI

Apdorojant metalą, šį gaubtą naudoti draudžiama.

NURODYMAS

Vykdam mineralinių paviršių, pavyzdžiui, betono arba akmens, abrazyvinio pjaustymo ir griovelių pjovimo darbus, rekomenduojama naudoti suderintos sistemos dulkių nusiurbimo gaubtą su tinkamu „Hilti“ dulkių siurbliu. Jis apsaugo naudotoją ir ilgina prietaiso bei įrankio tarnavimo laiką.

2.13 Kompaktinis dulkių gaudymo gaubtas pjaustymo darbams DC-EX 125/5"-C 4

Mūrii ir betonui pjaustyti abrazyviniu būdu.

ATSARGIAI

Apdorojant metalą, šį gaubtą naudoti draudžiama.

NURODYMAS

Vykdam mineralinių paviršių, pavyzdžiui, betono arba akmens, abrazyvinio pjaustymo ir griovelių pjovimo darbus, rekomenduojama naudoti suderintos sistemos dulkių nusiurbimo gaubtą su tinkamu „Hilti“ dulkių siurbliu. Jis apsaugo naudotoją ir ilgina prietaiso bei įrankio tarnavimo laiką.

2.14 Apsauginis gaubtas su antdėklu 5

ATSARGIAI

Metalui šlifuoti tiesiais grubaus šlifavimo diskais ir pjaustyti abrazyvinio pjaustymo diskais naudokite apsauginį gaubtą su antdėklu.

2.15 Apsauginio gaubto priekinis dangtis (tik DEG 125-D ir DEG 125-P) 7

ATSARGIAI

Metalui šlifuoti tiesiais grubaus šlifavimo diskais ir pjaustyti abrazyvinio pjaustymo diskais naudokite apsauginį gaubtą su priekiniu dangčiu.

3 Priedai, sunaudojamos medžiagos

Reikmenys prietaisams DEG 125 ir DEG 150

Pavadinimas	Aprašymas
Dulkių gaudymo gaubtas šlifavimo darbams	DG-EX 125/5"
Dulkių išsiurbimo gaubtas su pavažomis nupjovimo ir griovelių pjovimo darbams	DC-EX 125/5"-M

Reikmenys prietaisui DEG 125

Pavadinimas	Aprašymas
Kompaktiškas dulkių nusiurbimo gaubtas	DC-EX 125/5" C

Maks. Ø 125 mm ir 11 000 1/min sukimosi greičio diskai, maks. Ø 150 mm ir 9300 1/min sukimosi greičio diskai, kurių apskritiminis greitis yra 80 m/s; maks. grubaus šlifavimo disko storis 6,4 mm, maks. abrazyvinio pjaustymo disko storis 2,5 mm.

Diskai	Naudojimas	Sutrumpintas žymėjimas	Pagrindas
Abrazyvinio pjaustymo diskas	Abrazyvinis pjaustymas, griovelių pjovimas	AC-D	Metalas
Deimantinis pjaustymo diskas	Abrazyvinis pjaustymas, griovelių pjovimas	DC-D	Mineralinės medžiagos
Abrazyvinis grubaus šlifavimo diskas	Grubusis šlifavimas	AG-D, AF-D, AN-D	Metalas
Deimantinis grubaus šlifavimo diskas	Grubusis šlifavimas	DG-CW	Mineralinės medžiagos

Diskų priskyrimas naudojamai įrangai

Poz.	Įranga	AC-D	AG-D	AF-D	AN-D	DG-CW	DC-D
A	Apsauginis gaubtas	X	X	X	X	X	X
B	Priekinis dangtis tik DEG 125-D/P (galimas „A“ priedas)	X	-	-	-	-	-
C	Apsauginis gaubtas su antdėklu (galimas „A“ ir „B“ priedas)	X	-	-	-	-	X
D	Paviršių gaubtas DG-EX 125/5"	-	-	-	-	X	-
E	Kompaktinis gaubtas DC-EX 125/5"-C (kartu su „A“)	-	-	-	-	-	X
F	Pjaustymo gaubtas mineralinėms medžiagoms DG-EX 125/5" M	-	-	-	-	-	X

Poz.	Įranga	AC-D	AG-D	AF-D	AN-D	DG-CW	DC-D
G	Pjaustymo adapteris DC-EX SL (kartu su „F“)	-	-	-	-	-	X
H	Šoninė rankena	X	X	X	X	X	X
I	Lanko formos rankena DC BG 125 (galimas „H“ priedas)	X	X	X	X	X	X
K	Tvirtinimo veržlė	X	X	X	X	X	X
L	Fiksavimo jungė	X	X	X	X	X	X
M	Greitojo fiksavimo veržlė „Kwik-Lock“ (galimas „K“ priedas)	X	X	X	X	-	X

4 Techniniai duomenys

Gamintojas pasilieka teisę vykdyti techninius pakeitimus!

Prietaisas	DEG 125-D/-P	DEG 150-D/-P
Nominali srovė / vartojamoji galia	Nominali maitinimo įtampa 220 / 230 V: 6,7 A / 1400 W Nominali maitinimo įtampa 110 V: 12,2 A / 1200 W	Nominali maitinimo įtampa 220 / 230 V: 6,7 A / 1400 W Nominali maitinimo įtampa 110 V: 12,2 A / 1200 W
Nominalus elektros tinklo dažnis	50 / 60 Hz	50 / 60 Hz
Nominalus sukimosi greitis	11000/min	9300/min
Maks. disko skersmuo	Ø 125 mm	Ø 150 mm
Matmenys (l x A x P) be gaubto	360 mm x 103 mm x 80 mm	360 mm x 103 mm x 80 mm
Svoris pagal EPTA-Procedure 01/2003	2,3 kg	2,4 kg

Prietaisai ir informacija apie jų naudojimą

Pavaros velenėlio sriegis	M 14
Velenėlio ilgis	22 mm
Apsaugos klasė	Apsaugos klasė II (su dviguba izoliacija)

NURODYMAS

Šiuose nurodymuose pateiktas svyravimų lygis yra išmatuotas taikant standarto EN 60745 normuotą matavimo metodą ir gali būti naudojamas elektriniams įrankiams palyginti tarpusavyje. Jis taip pat tinka išankstiniams vibracinės apkrovos įvertinimui. Nurodytas svyravimų lygis yra susietas su pagrindinėmis šio elektrinio įrankio naudojimo sąlygomis ir būdais. Jeigu elektrinis įrankis bus naudojamas kitaip, su skirtingais keičiamais įrankiais arba bus nepakankamai techniškai prižiūrėtas, jo svyravimų lygis gali skirtis nuo nurodytojo. Tai gali žymiai padidinti vibracinės apkrovos per visą darbo laikotarpį. Norint tiksliai nustatyti vibracinės apkrovos, reikėtų įvertinti ir laiką, kai prietaisas yra išjungtas, arba, nors ir įjungtas, tačiau faktiškai juo nedirbama. Toks įvertinimas gali žymiai sumažinti vibracinės apkrovos per visą darbo laikotarpį reikšmę. Imkitės papildomų saugos priemonių, kad darbuotojas būtų apsaugotas nuo svyravimų/vibracijų poveikio, pavyzdžiui: reikalaukite tinkamos elektrinio įrankio ir keičiamųjų įrankių techninės priežiūros, pasirūpinkite, kad darbuotojų rankos visada būtų šiltos, užtikrinkite tinkamą darbo organizavimą.

Informacija apie triukšmą (pagal EN 60745-1):

Tipinis pagal A normuotas garso stiprumo lygis	100 dB (A)
Tipinis pagal A normuotas sklaidžiamo garso slėgio lygis	89 dB (A)
Nurodytų triukšmo lygio reikšmių paklaida	3 dB (A)

Informacija apie vibraciją pagal EN 60745

Vibracijų reikšmės trijose ašyse (vibracijų vektorinė suma) DEG 125-D/-P	išmatuota pagal EN 60745-2-3
Paviršių šlifavimas su standartine rankena, $a_{h,AG}$	11,3 m/s ²
Paviršių šlifavimas su vibraciją slopinančia rankena, $a_{h,AG}$	7,0 m/s ²
Paviršių šlifavimas su lanko formos rankena, $a_{h,AG}$	9,9 m/s ²
Paklaida (K)	1,5 m/s ²
Vibracijų reikšmės trijose ašyse (vibracijų vektorinė suma) DEG 150-D/-P	išmatuota pagal EN 60745-2-3
Paviršių šlifavimas su standartine rankena, $a_{h,AG}$	8,9 m/s ²
Paviršių šlifavimas su vibraciją slopinančia rankena, $a_{h,AG}$	7,1 m/s ²
Paviršių šlifavimas su lanko formos rankena, $a_{h,AG}$	8,7 m/s ²
Paklaida (K)	1,5 m/s ²
Papildoma informacija	Naudojant kitiems darbams, pvz., pjaustyti, vibracijos reikšmės gali būti kitokios.

5 Saugos nurodymai

5.1 Bendrieji saugos nurodymai elektriniams įrankiams

a) ĮSPĖJIMAS

Perskaitykite visus saugos nurodymus ir instrukcijas. Šių saugos nurodymų ir instrukcijų nesilaikymas gali tapti elektros smūgio, gaisro ir / arba sunkių sužalojimų priežastimi. **Išsaugokite visus saugos nurodymus ir instrukcijas, kad galėtumėte į juos pažvelgti ateityje.** Saugos nurodymuose vartojama sąvoka „elektrinis įrankis“ apibrėžiami iš elektros tinklo maitinami elektriniai įrankiai (turintys maitinimo kabelį) ir iš akumuliatorių baterijos maitinami elektriniai įrankiai (be maitinimo kabelio).

5.1.1 Darbo vietos sauga

- Pasirūpinkite, kad darbo vieta visada būtų švari ir gerai apšviesta.** Netvarkinga ar blogai apšviesta darbo vieta gali tapti nelaimingų atsitikimų priežastimi.
- Nenaudokite šio elektrinio įrankio sprogoje aplinkoje, kurioje yra degių skysčių, dujų arba dulkių.** Dirbdami elektriniai įrankiai kibirkščiuoja, ir kibirkštys gali uždegti dulkes arba susikaupusius garus.
- Dirbdami elektriniu įrankiu, neleiskite darbo zonoje būti vaikams ir pašaliniais asmenims.** Nukreipę dėmesį į kitus asmenis, galite nebesuvaldyti prietaiso.

5.1.2 Elektrosauga

- Elektrinio įrankio maitinimo kabelio kištukas turi atitikti elektros lizdo tipą. Kištuko jokiū būdu negalima keisti.** Nenaudokite tarpinių kištukų kartu su elektriniais įrankiais, turinčiais apsauginį žeminimą. Nepakeisti kištukai ir tinkami elektros lizdai sumažina elektros smūgio riziką.

- Venkite kūno kontakto su žemintais paviršiais, pvz., vamzdžiais, šildytuvais, viryklėmis ir šaldytuvais.** Kai žmogaus kūnas yra žemintas, padidėja elektros smūgio tikimybė.
- Saugokite elektrinius įrankius nuo lietaus ir drėgmės.** Į elektrinį įrankį patekus vandens, padidėja elektros smūgio rizika.
- Nenaudokite maitinimo kabelio ne pagal paskirtį, t.y. neneškite elektrinio įrankio paėmę už kabelio, nekabinkite jo ant kabelio, netraukite už kabelio, norėdami ištraukti kištuką iš elektros lizdo. Maitinimo kabelį saugokite nuo karščio, alyvos/tepalo, aštrių briaunų ar judančių prietaiso dalių.** Pažeisti arba susipynę kabeliai didina elektros smūgio riziką.
- Jei elektriniu įrankiu dirbate lauke, naudokite tik tuos ilginimo kabelius, kurie tinka lauko darbams.** Naudojant lauko darbams pritaikytus ilginimo kabelius, sumažėja elektros smūgio rizika.
- Jeigu negalima išvengti elektrinio įrankio naudojimo drėgnoje aplinkoje, į elektros tinklą jįjunkite per apsauginę nuotėkio relę.** Apsauginė nuotėkio relė mažina elektros smūgio riziką.

5.1.3 Žmonių sauga

- Dirbdami elektriniu įrankiu būkite atidūs, sutelkite dėmesį į darbą ir vadovaukitės sveika nuovoka. Nedirbkite su elektriniu įrankiu, jei esate pavargę, vartojote narkotikus, alkoholį ar vaistus.** Dirbant elektriniu įrankiu, akimirksnį nuo darbo atitrauktas dėmesys gali tapti rimtų sužalojimų priežastimi.
- Naudokite asmenines apsaugos priemones ir visuomet užsidėkite apsauginius akinius.** Naudojant asmenines apsaugos priemones, pvz., respiratorių ar apsauginę kaukę, neslystančius batus, apsauginį šalną, ausines ir kt., priklausomai nuo elektrinio įrankio tipo ir naudojimo, sumažėja rizika susižaloti.

- c) **Saugokitės, kad neįjungtumėte prietaiso atsitiktinai. Prieš prijungdami prie elektros maitinimo tinklo, įdėdami akumuliatorių, imdami į rankas ar nešdami, išitikinkite, kad elektrinis įrankis yra išjungtas.** Jeigu nešdami elektrinį įrankį pirštą laikysite ant jungiklio arba įrankį įjungsite į elektros tinklą tuomet, kai jungiklis nėra išjungtas, gali įvykti nelaimingas atsitikimas.
- d) **Prieš įjungdami elektrinį įrankį pašalinkite reguliavimo įrankius ar veržinius raktus.** Prietaiso besisukančioje dalyje esantis įrankis ar paliktas raktas gali tapti sužalojimų priežastimi.
- e) **Venkite nepatogių kūno padėčių. Dirbdami stovėkite tvirtai ir visada išlaikykite kūno pusiausvyrą.** Taip galėsite geriau kontroliuoti elektrinį įrankį netikėtose situacijose.
- f) **Dėvėkite tinkamą aprangą. Nevilkėkite plačių drabužių, nesidėkite papuošalų.** Saugokitės plaukus, drabužius ir pirštines nuo besisukančių prietaiso dalių. Laisvus drabužius, papuošalus bei ilgus plaukus gali įtraukti besisukančios prietaiso dalys.
- g) **Jei yra numatyta galimybė prijungti dulkių nusiurbimo ar surinkimo įrenginius, visada išitikinkite, kad jie yra prijungti ir tinkamai naudojami.** Naudojant dulkių nusiurbimo įrenginį, gali sumažėti dulkių keliamo grėsmė.

5.1.4 Elektrinio įrankio naudojimas ir elgesys su juo

- a) **Neperkraukite prietaiso. Naudokite Jūsų darbu tinkamą elektrinį įrankį.** Su tinkamu elektriniu įrankiu Jūs dirbsite geriau ir saugiau, jei neviršysite nurodytos galios.
- b) **Nenaudokite elektrinio įrankio su sugedusiu jungikliu.** Elektrinis įrankis, kurio nebegalima įjungti ar išjungti, yra pavojingas ir jį reikia remontuoti.
- c) **Prieš atlikdami prietaiso nustatymus, keisdami priedus ar tiesiog padėdami prietaisą į šalį, visuomet ištraukite maitinimo kabelio kištuką iš elektros lizdo ir/arba išimkite akumuliatorių iš prietaiso.** Ši atsargumo priemonė leis išvengti netikėto elektrinio įrankio įsijungimo.
- d) **Nenaudojamus elektros prietaisus saugokite vaikams neprieinamoje vietoje. Neleiskite prietaisus naudotis asmenims, kurie nėra su juo susipažinę arba nėra perskaitę šios instrukcijos.** Elektriniai įrankiai yra pavojingi, kai juos naudoja nepatyrę asmenys.
- e) **Elektrinius įrankius rūpestingai prižiūrėkite. Tikrinkite, ar judančios elektrinio įrankio dalys tinkamai funkcio nuoja ir niekur neklūva, ar nėra sulūžusių ir pažeistų dalių, kurios blogintų įrankio veikimą. Prieš naudojimą pažeistos prietaiso dalys turi būti suremontuotos.** Blogai prižiūrimi elektriniai įrankiai yra daugelio nelaimingų atsitikimų priežastis.
- f) **Pjovimo įrankiai visuomet turi būti aštrūs ir švarūs.** Rūpestingai prižiūrėti pjovimo įrankiai su aštriomis pjaujamosiomis briaunomis mažiau stringa ir juos yra lengviau valdyti.
- g) **Elektrinį įrankį, reikmenis, keičiamus įrankius ir t. t. naudokite pagal šias instrukcijas. Taip pat atsižvelkite į darbo sąlygas bei atliekamo darbo**

pobūdį. Naudojant elektrinius įrankius ne pagal jų paskirtį, dirbti gali būti pavojinga.

5.1.5 Aptarnavimas

- a) **Elektrinį įrankį turi teisę remontuoti tik kvalifikuotas specialistas, tam jis turi naudoti tik originalias atsargines dalis.** Taip galima užtikrinti, kad bus išlaikytas elektrinio įrankio naudojimo saugumas.

5.2 Bendrieji saugos nurodymai šlifavimui, šlifavimui švitrininiu popieriumi, darbams su vieliniu šepėčiu ir abrazyviniam pjaustymui

- a) **Šį elektrinį įrankį galima naudoti kaip šlifukoklį ir kaip abrazyviniu pjaustymo mašiną. Atkreipkite dėmesį į visus saugos nurodymus, instrukcijas, iliustracijas ir duomenis, kuriuos gaunate kartu su prietaisu.** Šių nurodymų nepaisant, kyla elektros smūgio, gaisro ir / arba sunkių sužalojimų pavojus.
- b) **Šis elektrinis įrankis netinka šlifavimui švitrininiu popieriumi, darbams su vieliniais šepėčiais ir poliravimui.** Ne pagal paskirtį naudojamas elektrinis įrankis gali kelti įvairią grėsmę arba sužaloti žmones.
- c) **Nenaudokite reikmenų, kurių šiam elektriniam įrankiui specialiai nenumatė ir nerekomendavo gamintojas.** Vien tai, kad prie Jūsų elektrinio įrankio galima pritvirtinti papildomą įrangą, negarantuoja jo saugaus naudojimo.
- d) **Keičiamojo įrankio leistinas sukimosi greitis turi būti bent jau ne mažesnis už ant elektrinio įrankio nurodytą didžiausią sukimosi greitį.** Reikmuo, kuris sukasi greičiau nei leistina, gali trūkti ir pasklisti į šalį.
- e) **Keičiamojo įrankio išorinis skersmuo ir storis turi atitikti elektrinio įrankio duomenis.** Netinkamų matmenų keičiamųjų įrankių negalima pakankamai apsaugoti ir kontroliuoti.
- f) **Keičiamieji įrankiai su srieginiu įdėklų turi tiksliai atitikti šlifavimo mašinos velenėlio sriegį. Kai keičiamieji įrankiai montuojami naudojant jungę, įrankio skylės skersmuo turi atitikti jungės tvirtinimo vietos skersmenį.** Elektriniame įrankyje netinkamai įtvirtinti keičiamieji įrankiai sukasi netolygiai, labai vibruoja, todėl naudotojas gali elektrinio įrankio nebesuvaldyti.
- g) **Nenaudokite sugadintų keičiamųjų įrankių. Prieš kiekvieną keičiamojo įrankio, pavyzdžiui, šlifavimo disko arba šlifavimo lėkštės naudojimą patikrinkite, ar jie nenuskilę ir neištrūkę, nėra sudilę arba smarkiai susidėvėję, bei patikrinkite, ar vielinių šepėčių vielos nėra atspalaidavusios ar sulūžusios. Jei elektrinis įrankis arba keičiamasis įrankis nukrito, patikrinkite, ar jis nepažeistas arba naudokite nepažeistą keičiamąjį įrankį. Patikrinę ir sumontavę keičiamąjį įrankį, leiskite prietaisui 1 minutę sukintis maksimaliu greičiu; tuo metu nestovėkite patys ir neleiskite būti kitiems asmenims besisukančio įrankio plokštumoje. Pažeisti keičiamieji įrankiai paprastai trūksta būtent šiuo laikotarpiu.**
- h) **Naudokite asmenines apsaugos priemones. Priklausomai nuo naudojimo pobūdžio, užsidėkite**

veidą saugančią kaukę, akis saugančias priemones arba apsauginius akinius. Naudokite respiratorių, ausines, apsaugines pirštines arba specialią prijuostę, apsaugančius nuo šlifuojant atskylančių mažų medžiagos dalelių. Akys turi būti apsaugotos nuo skriejančių svetimkūnių, kurių būna prietaisu atliekant bet kokius darbus. Dulkių kaukės ar respiratoriai turi filtruoti darbo metu kylančias dulkes. Ilgą laiką dirbdami triukšmingoje aplinkoje, galite pakenkti klausai.

- i) **Atkreipkite dėmesį, kad kiti asmenys būtų saugiai atstumu nutolę nuo Jūsų darbo zonos. Kiekvienas į darbinę zoną įžengiantis asmuo turi naudoti asmenines apsaugos priemones.** Ruošinio dalelės arba sulūžusio keičiamo įrankio skeveldros gali būti išsviestos tolyn ir sužaloti žmones, esančius už darbo zonos ribų.
- j) **Kai vykdate darbus, kurių metu keičiamasis įrankis gali liesti paslėptus elektros laidus ar nuosavą elektros maitinimo kabelį, prietaisą laikykite tik paėmę už izoliuotų rankenų paviršių.** Dėl kontakto su laidais, kuriais teka elektros srovė, metalinėse prietaiso dalyse taip pat gali atsirasti įtampa, todėl kyla elektros smūgio pavojus.
- k) **Saugokite prietaiso elektros maitinimo kabelį nuo besisukančių keičiamųjų įrankių.** Jei prietaisas tampa nebevaldomas, diskas gali perpjauti arba pagriebti maitinimo kabelį, o Jūsų plaštaką ar ranką trūktelėti besisukančio disko link.
- l) **Nedėkite elektrinio įrankio ant žemės ar kito paviršiaus tol, kol keičiamasis įrankis visiškai nesustos.** Besisukantis keičiamasis įrankis gali susiliesti su atraminio paviršiumi, ir elektrinis įrankis gali tapti nebevaldomas.
- m) **Išjunkite elektrinį įrankį, kai jį nešate iš vienos vietos į kitą.** Besisukantis keičiamasis įrankis gali pagriebti Jūsų drabužius ir sužaloti Jūsų kūną.
- n) **Reguliariai valykite elektrinio įrankio vėdinimo plyšius.** Variklio ventiliatorius įsurbia į prietaiso korpusą dulkių; per didelės metalo dulkių sankaupos gali kelti grėsmę prietaiso elektriniam saugumui.
- o) **Nenaudokite elektrinio įrankio netoli degių medžiagų.** Kibirkštys gali uždegti šias medžiagas.
- p) **Nenaudokite keičiamųjų įrankių, kuriuos reikia aušinti aušinimo skysčiais.** Naudojant vandenį ar kitus aušinimo skysčius, kyla elektrinio smūgio pavojus.

5.3 Atatranka ir atitinkami saugos nurodymai

Atatranka yra staigi prietaiso reakcija į besisukančio keičiamojo įrankio, kaip šlifavimo disko, šlifavimo lėkštės, vielinio šepetio ir t. t. įstrigimą arba užsiblokavimą. Dėl strigimo arba blokavimo besisukantis keičiamasis įrankis staiga sustoja. Todėl nevaldomas elektrinis įrankis blokavimo vietoje pajuda priešinga keičiamojo įrankio sukimosi kryptimi.

Jei šlifavimo diskas ruošinyje įstringa arba užsiblokuoja, ruošinyje esanti disko briauna gali pakrypti ir lūžti arba sukelti atatranką. Tada šlifavimo diskas ima judėti nuo naudotojo arba jo link, priklausomai nuo disko sukimosi krypties blokavimo vietoje. Tokiu atveju šlifavimo diskas taip pat gali trukti.

Atatrankos jėga atsiranda dėl netinkamo elektrinio įrankio naudojimo. Jos galima išvengti naudojant tinkamas, toliau aprašomas atsargumo priemones.

- a) **Elektrinį įrankį laikykite tvirtai; Jūsų kūnas ir rankos turi būti tokioje padėtyje, kad atliktumėte atatrankos jėgas. Jei yra, visuomet naudokite papildomą rankeną, kad galėtumėte užtikrintai kontroliuoti atatrankos jėgas ar reakcijos momentą prietaiso variklio paleidimo metu.** Naudotojas gali valdyti atatrankos ir reakcijos jėgas, jei naudoja reikiamas atsargumo priemones.
- b) **Nelaikykite rankų arti besisukančių keičiamųjų įrankių.** Atatrankos metu keičiamasis įrankis gali sužaloti Jūsų ranką.
- c) **Nebūkite tokioje vietoje, į kurią elektrinis įrankis pajudėtų atatrankos metu.** Atatrankos jėga stumia elektrinį įrankį priešinga šlifavimo disko sukimosi kryptimi.
- d) **Ypač atsargiai dirbkite kampuose, ties aštriomis briaunomis ir t. t. Saugokite, kad keičiamasis įrankis neatšoktų nuo ruošinio ir neužstrigtų.** Besisukantis elektrinis įrankis paprastai įstringa kampuose, ties aštriomis briaunomis arba atšokdamas. Dėl to prietaisas gali tapti nebevaldomas arba gali atsirasti atatranka.
- e) **Nenaudokite grandininio arba dantyto pjovimo disko.** Dėl minėtų keičiamųjų įrankių dažnai atsiranda atatrankos jėga arba elektrinis įrankis tampa nebevaldomas.

5.4 Specialūs saugos nurodymai šlifavimui ir abrazyviniam pjaustymui

- a) **Naudokite tik Jūsų elektriniam įrankiui aprobuotus šlifavimo diskus ir jiems skirtą apsauginį gaubtą.** Naudojant šiam elektriniam įrankiui netinkančius šlifavimo diskus, gaubtas negali jų pakankamai apsaugoti.
- b) **Profiluoti šlifavimo diskai turi būti montuojami taip, kad jų šlifuojantis paviršius neišsikištų už apsauginio gaubto krašto.** Netinkamai sumontuoto šlifavimo disko, išsikišusio už apsauginio gaubto krašto, neįmanoma tinkamai apsaugoti gaubtu.
- c) **Apsauginis gaubtas turi būti patikimai pritvirtintas prie elektrinio įrankio ir, siekiant maksimalaus saugumo, nustatytas taip, kad kiek galima mažesnė neapsaugoto šlifavimo įrankio dalis būtų atsukta į naudotoją.** Apsauginis gaubtas padeda apsaugoti naudotoją nuo skeveldrų, netyčinio prisilietimo prie šlifavimo disko ir kibirkščių, kurios gali uždegti drabužius.
- d) **Šlifavimo diskai turi būti naudojami tik rekomenduojamiems darbams atlikti. Pavyzdžiui, niekada nešlifaukite pjaustymo disko šoniniu paviršiumi.** Pjaustymo diskai yra skirti medžiagai perpjauti disko briauna. Šoninės jėgos tokį šlifavimo diską gali su-lažyti.
- e) **Pasirinktam šlifavimo diskui visada naudokite nepažeistas tinkamo dydžio ir formos fiksavimo junges.** Tinkamos jungės atremia šlifavimo diską ir dėl

to sumažėja jo trūkimo tikimybė. Pjaustymo diskų jungės gali skirtis nuo kitų šlifavimo diskų jungių.

- f) **Nenaudokite sudilusių šlifavimo diskų, skirtų didesniems elektriniams įrankiams.** Didensnių elektrinių įrankių šlifavimo diskų leistinas sukimosi greitis yra mažesnis už mažesnių elektrinių įrankių sukimosi greitį, todėl tokie diskai gali trūkti.

5.5 Kiti specialūs saugos nurodymai abrazyviniam pjaustymui

- a) **Saugokite pjaustymo nuo užsiblokavimo arba per didelės spaudimo jėgos. Nepjaukite per giliai.** Dėl pjaustymo disko perkrovimo padidėja jo apkrova, todėl jis gali deformuotis arba užsiblokuoti, gali atsirasti atatranks jėga arba diskas gali sulūžti.
- b) **Venkite būti zonose prieš ir už besisukančio pjaustymo disko.** Jei ruošinyje pjaustymo diską stumiate nuo savęs, atatranks atveju elektrinis įrankis kartu su besisukančiu disku gali būti išmestas Jūsų link.
- c) **Jei pjaustymo diskas stringa arba nutraukiate darbą, išjunkite prietaisą ir palaukite, kol diskas visiškai sustos. Niekada nebandykite iš ruošinio ištraukti tebesisukančio pjaustymo disko, nes gali kilti atatranks jėga.** Nustatykite ir pašalinkite disko strigimo priežastis.
- d) **Nejunkite elektrinio įrankio vėl tol, kol jis yra ruošinyje.** Pirmiausia palaukite, kol pjaustymo diskas pasieks nominalųjį sukimosi greitį ir tik tuomet pjaukite toliau. Priešingu atveju diskas gali užsikabinti, atšokti nuo ruošinio arba sukelti atatrangą.
- e) **Plokštes arba didelių matmenų ruošinius atremkite, kad, užstrigus pjaustymo diskui, sumažėtų atatranks tikimybė.** Dideli ruošiniai dėl savo svorio gali įlįnti. Apdirbamą ruošinį atremkite abiejose pusėse – netoli pjūvio vietos ir prie krašto.
- f) **Ypač atsargiai pjaukite angas sienose ar kitose mažai žinomose vietose.** Pjaustymo diskai gali įsijpauti į dujų ar vandentiekio vamzdžius, elektros laidus ar kitus objektus, kurie gali sukelti atatrangą.

5.6 Papildomi saugos nurodymai

5.6.1 Žmonių sauga

- a) **Laikykite prietaisą visada abiem rankomis paėmę už rankenų.** Rankenos visada turi būti sausas, švarios ir ant jų negali būti alyvos arba riebalų likučių.
- b) **Jei prietaisu dirbate be dulkių šalinimo sistemos, o darbo metu nusėdo dulkės, būtina naudokite kvėpavimo takus saugančias priemones.**
- c) **Dirbdami darykite pertraukas bei atpalaidavimo pratimus pirštams, kad pagerėtų kraujotaka.**
- d) **Venkite liesti besisukančias prietaiso dalis. Prietaisą įjunkite tik darbo vietoje.** Liečiant besisukančias dalis, o ypač besisukančius įrankius, kyla sunkių sužalojimų pavojus.
- e) **Dirbdami visuomet laikykite elektros tinklo kabelį ir ilginimo laidą prietaiso galinėje pusėje.** Tokiu būdu sumažinsite pavojų parvirsti užkliuvę už kabelio.

- f) **Metaliu šlifuoti tiesiais grubaus šlifavimo diskais ir pjaustyti abrazyvinio pjaustymo diskais naudokite apsauginį gaubtą su antdėkle.**
- g) **Vaikams reikia paaiškinti, kad jiems negalima žaisti su šiuo prietaisu.**
- h) **Prietaisas nėra skirtas naudotis vaikams arba fiziškai silpniems neinstrukuotiems asmenims.**
- i) **Prietaisas nenaudokite, jeigu jis pasileidžia grubiai ar trūkiodamas.** Tai gali reikšti, kad sugedo elektroininė sistema. Prietaisą skubiai atiduokite remontuoti į „Hilti“ techninį centrą.
- j) **Dažų, kurių sudėtyje yra švino, kai kurių rūšių medienos, mineralinių medžiagų ir metalo dulkės gali būti kenksmingos sveikatai.** Liečiamos ar įkvėptos tokios dulkės darbuotojui ar arti jo esantiems asmenims gali sukelti alergines reakcijas ir/arba kvėpavimo takų susirgimus. Ažuolo arba buko medienos dulkės gali sukelti vėžinius susirgimus, ypač tada, kai naudojami priedai medienai apdoroti (chromatai, medienos konservantai). Medžiagas, kurių sudėtyje yra asbesto, leidžiama apdoroti tik specialistams. **Pagal galimybes naudokite dulkių nusiurbimo įrenginį. Siekdami nusiurbti kuo daugiau dulkių, naudokite tinkamą „Hilti“ rekomenduojamą mobilių medienos ir/arba mineralinių medžiagų dulkių gaudymo įtaisą, skirtą šiam elektriniam įrankiui. Pasirūpinkite, kad darbo vieta būtų gerai vėdinama. Rekomenduojama užsidėti P2 filtravimo klasės respiratorių. Laikykites Jūsų šalyje galiojančių instrukcijų apie konkrečių medžiagų apdirbimą.**

5.6.2 Atsargus elektrinių įrankių naudojimas ir elgesys su jais

- a) **Šlifavimo diskus naudokite ir saugokite rūpestingai, vadovaudamiesi gamintojo instrukcijomis.**
- b) **Įsitinkinkite, kad šlifavimo įrankiai pritvirtinti pagal gamintojo instrukcijas.**
- c) **Dirbdami su šlifavimo įrankiu pasirūpinkite, kad būtų naudojami tarpikliai.**
- d) **Pasirūpinkite, kad šlifavimo įrankis prieš naudojimą būtų tinkamai sumontuotas ir pritvirtintas, leiskite saugiai padėtam prietaisui 60 sekundžių sukintis tuščiąją eiga. Tuoj pat išjunkite prietaisą, jei pastebite žymesnius virpesius arba kitus trūkumus. Pasitaikius tokiai situacijai, patikrinkite mašiną ir nustatykite priežastį.**
- e) **Niekada nenaudokite elektrinio įrankio be apsauginio gaubto.**
- f) **Nenaudokite atskirų tarpinių įvorių arba adapterių, siekdami savo prietaisui pritaikyti šlifavimo diskus su didesniemis tvirtinimo skylėmis.**
- g) **Jei naudojate šlifavimo įrankius su sriegiais, įsitinkinkite, kad sriegio ilgio pakanka jį tinkamai įsukti į velenėlį.**
- h) **Apdirbamą ruošinį būtina tinkamai įtvirtinti.**
- i) **Abrazyvinio pjaustymo diskų nenaudokite rupiam šlifavimui.**
- j) **Pasirūpinkite, kad naudojant prietaisą atsirandantis kibirkštys nesukeltų pavojaus, pvz., kad kibirkštys neužkristų ant Jūsų arba kitų asmenų**

- ir neuždegtų degių skysčių. Tinkamai uždėkite apsauginį dangtį.
- k) Pasirūpinkite, kad dirbant darbus, kurių metu susidaro daug dulkių, vėdinimo angos būtų neuždengtos. Jei prireiktų pašalinti dulkes, pirmiausiai atjunkite elektrinį įrankį nuo elektros tinklo (naudokite nemetallinius daiktus) ir venkite pažeisti vidines prietaiso dalis.
- l) Išjungus prietaisą šlifavimo įrankis vis dar tebesisuka. Palaukite, kol įrankis visiškai sustos.

5.6.3 Apsauga nuo elektros



- a) Prieš pradėdami dirbti, patikrinkite (pvz., naudodami metalo detektoriu), ar darbo zonoje nėra uždengtų elektros laidų, dujų ir vandens vamzdžių. Netyčia pragrėžus elektros kabelį, išorinėmis metalinėmis prietaiso dalimis gali pradėti tekėti elektros srovė. Dėl to kyla rimtas elektros smūgio pavojus.
- b) Nuolat tikrinkite prietaiso maitinimo kabelį; pažeistą kabelį turėtų pakeisti kvalifikuotas specialistas. Jei elektrinio įrankio maitinimo kabelis yra pažeistas, jį būtina pakeisti specialiai paruoštu elektros maitinimo kabeliu, kurį galima įsigyti per klientų aptarnavimo tinklą. Reguliariai tikrinkite ilginimo kabelį, o pažeistą pakeiskite nauju. Nesilieskite prie maitinimo ar ilginimo kabelio, jeigu darbo metu jie buvo apgadinti. Ištraukite maitinimo kabelio kištuką iš elektros lizdo. Pažeisti maitinimo ir ilginimo kabeliai kelia elektros smūgio grėsmę.

- c) Jei prietaisus labai dažnai naudojate elektrai laidžioms medžiagoms apdirbti, reguliariai tikrinkite nešvarius prietaisus „Hilti“ aptarnavimo centre. Ant prietaiso korpuso susikaupusios dulkės, ypač laidžių medžiagų dulkės, arba drėgmė esant nepalankioms sąlygoms gali kelti elektros smūgio pavojų.
- d) Jei elektrinį įrankį naudojate lauke, įsitikinkite, kad prietaisas yra prijungtas prie elektros tinklo, apsaugoto nuotėkio rele (RCD), kurios didžiausia išsijungimo srovė yra 30 mA. Naudojant apsauginę nuotėkio relę, mažėja elektros smūgio tikimybė.
- e) Rekomenduojama naudoti apsauginę nuotėkio relę (RCD), kurios didžiausia išsijungimo srovė yra 30 mA.

5.6.4 Darbo vieta

- a) Užtikrinkite, kad darbo vieta būtų gerai apšviesta.
- b) Pasirūpinkite, kad darbo vieta būtų gerai vėdinama. Dėl prastai vėdinamoje darbo vietoje susidaranciu dulkių gali pablogėti žmogaus sveikata.

5.6.5 Asmeninės apsaugos priemonės



Dirbant su prietaisu, naudotojas ir netoliese esantys asmenys turi dėvėti tinkamus apsauginius akinius, apsauginį šalną, klausos apsaugos priemones, apsaugines pirštines ir lengvą kvėpavimo takus saugančią kaukę.

6 Prieš pradėdamas naudotis



-PAVOJINGA-

Prieš vykdydami prietaiso nustatymus, keisdami reikmenis ar tiesiog padėdami prietaisą į šalį, maitinimo kabelio kištuką visuomet ištraukite iš elektros lizdo. Ši saugumo priemonė apsaugos Jus nuo atsitiktinio prietaiso išsijungimo.

ATSARGIAI

Vykdydami montavimo, išmontavimo, nustatymo darbus ir šalindami sutrikimus, visada mūvėkite apsaugines pirštines.

ĮSPĖJIMAS

Niekada nenaudokite elektrinio įrankio be apsauginio gaubto.

ATSARGIAI

Su pirmiau minėtais kampiniais šlifuočkiais naudodami kitus kampiniams šlifuočkiais rekomenduojamus „Hilti“ reikmenis, prieš darbą perskaityti reikmens naudojimo instrukciją ir laikytis visų nurodymų.

6.1 Šoninės rankenos montavimas

ĮSPĖJIMAS

Visuomet naudokite šoninę rankeną.

Šoninę rankeną prisukite prie prietaiso kairiojo arba dešiniojo šono.

6.2 Apsauginis gaubtas

ATSARGIAI

Apsauginio gaubto padėtį nustatykite pagal atliekamo darbo reikalavimus.

ATSARGIAI

Uždaroji apsauginio gaubto pusė visada turi būti nukreipta į naudotoją.

6.2.1 Apsauginio gaubto ir apsauginio gaubto su antdėklu montavimas **8**

NURODYMAS

Kodavimo elementas leidžia uždėti tik prietaisui tinkamą apsauginį gaubtą. Be to, kodavimo elementas neleidžia apsauginiam gaubtui nukristi ant įrankio.

1. Uždėkite apsauginį gaubtą ant velenėlio kakliuko taip, kad trikampių simboliai ant prietaiso ir apsauginio gaubto būtų vienas priešais kitą.
2. Užstumkite apsauginį gaubtą ant velenėlio kaklelio; paspauskite gaubto blokavimo mygtuką ir pasukite apsauginį gaubtą taip, kad jis užsifiksuotų, o gaubto blokavimo mygtukas atšoktų.

6.2.2 Apsauginio gaubto perstatymas **6**

1. Paspauskite gaubto blokavimo mygtuką ir pasukite apsauginį gaubtą į norimą padėtį, kol užsifiksuos.

6.2.3 Apsauginio gaubto ir apsauginio gaubto su antdėklu išmontavimas

1. Paspauskite gaubto atblokavimo mygtuką ir sukite apsauginį gaubtą tol, kol abu trikampių simboliai ant prietaiso ir apsauginio gaubto bus vienas priešais kitą.
2. Nuimkite apsauginį gaubtą.

6.2.4 Priekinio dangčio uždėjimas ir nuėmimas **9**

1. Priekinį dangtį uždara į pusę uždėkite ant standartinio apsauginio gaubto, kaip parodyta paveikslėlyje, kol užsifiksuos.
2. Norėdami nuimti priekinį dangtį, atidarykite jo fiksatorių ir nutraukite dangtį nuo standartinio apsauginio gaubto.

6.3 Keičiamojo įrankio uždėjimas ir nuėmimas **10 11**

-PAVOJINGA-

Įsitikinkite, kad ant šlifavimo įrankio nurodytas apsisukimų skaičius yra lygus arba didesnis nei vardinis šlifavimo apsisukimų skaičius.

-PAVOJINGA-

Prieš naudojimą patikrinkite šlifavimo disko būklę. Nenaudokite įlūžusių, įtrūkusių arba kitaip pažeistų gaminių.

NURODYMAS

Deimantiniai diskai turi būti keičiami tada, kai pastebimai sumažėja jų pjovimo arba šlifavimo našumas. Paprastai taip atsitinka kai deimantinių segmentų aukštis tampa mažesnis kaip 2 mm. Kitų tipų diskai turi būti keičiami tada, kai pastebimai sumažėja jų pjovimo našumas arba kai kampinio šlifavimo elementai (išskyrus diską) dirbant ima liesti apdirbamą medžiagą. Abrazyviniai diskai turi būti keičiami ir pasibaigus jų galiojimo terminui.

1. **ATSARGIAI** Tvirtinimo jungėje yra įstatytas sandarinimo žiedas. **Jei sandarinimo žiedo nėra arba jis yra pažeistas, sumontuokite naują sandarinimo žiedą.**

Fiksavimo jungę uždėkite ant šlifavimo velenėlio.

2. Uždėkite keičiamąjį įrankį.
3. Priklausomai nuo uždėto įrankio, priveržkite užspaudimo veržlę **11**.
4. **ATSARGIAI Velenėlio fiksatorių galima spausti tik tuomet, kai šlifavimo velenėlis stovi.** Laikykite nuspaudę velenėlio fiksavimo mygtuką.
5. Specialiuoju užveržimo raktu priveržkite fiksavimo veržlę ir tada atleiskite velenėlio fiksavimo mygtuką.
6. Keičiamasis įrankis nuimamas atitinkamus darbinis veiksmus atliekant atvirkštine eiles tvarka.

6.4 Keičiamasis įrankis su greitojo fiksavimo veržle „Kwik-Lock“

ATSARGIAI

Darbo metu kontroliuokite, kad „Kwik-Lock“ greitos fiksacijos veržlė neliestų apdirbamos medžiagos. Nenaudokite apgadintų „Kwik-Lock“ greitos fiksacijos veržlių.

NURODYMAS

Vietoje standartinės užspaudimo veržlės galima naudoti „Kwik-Lock“ tipo greitojo fiksavimo veržlę. Tuomet abrazyvinio pjaustymo diskus galima keisti nenaudojant jokio įrankio.

6.4.1 Keičiamojo įrankio uždėjimas ir nuėmimas naudojant greitojo fiksavimo veržlę „Kwik-Lock“ **12**

NURODYMAS

Viršutinėje dalyje esanti rodyklė turi būti ties žyma. Jeigu greitojo fiksavimo veržlė priveržiama, kai rodyklė nėra ties žyma, jos vėliau nebegalima atsukti ranka. Tokiu atveju greitojo fiksavimo veržlė „Kwik-Lock“ atlaisvinama specialiu veržlių raktu (nenaudoti vamzdžių rakto!).

1. Nuvalykite fiksavimo jungę ir greitojo fiksavimo veržlę.
2. **ATSARGIAI** Tvirtinimo jungėje yra įstatytas sandarinimo žiedas. **Jei sandarinimo žiedo nėra arba jis yra pažeistas, sumontuokite naują sandarinimo žiedą.** Fiksavimo jungę uždėkite ant šlifavimo velenėlio.
3. Uždėkite keičiamąjį įrankį.
4. Greitojo fiksavimo veržlę „Kwik-Lock“ prisukite taip, kad ji priglustų prie keičiamojo įrankio (kai veržlė prisukta, matomas užrašas).
5. **ATSARGIAI Velenėlio fiksatorių galima spausti tik tuomet, kai šlifavimo velenėlis stovi.** Laikykite nuspaudę velenėlio fiksavimo mygtuką.
6. Raktu tvirtai priveržkite fiksavimo veržlę arba ranka toliau tvirtai sukite keičiamąjį įrankį pagal laikrodžio rodyklę, kol greitojo fiksavimo veržlė „Kwik-Lock“ patikimai užsivers, paskui atleiskite veleno fiksavimo mygtuką.

7. Įrankis nuimamas atitinkamus darbinius veiksmus atliekant atvirkštine eilės tvarka.

6.5 Pavaros mechanizmo galvutės pasukimas 13

NURODYMAS

Tam, kad kiekvienoje padėtyje galėtumėte saugiai ir lengvai dirbti, (pvz., įjungimo / išjungimo jungikliui esant viršutinėje padėtyje), pavaros mechanizmo galvutę galima pasukti į keturias padėtis – kas 90°.

1. Nuvalykite prietaisą.
2. Nuimkite prietaiso šoninę rankeną.
3. Atsukite keturis pavaros mechanizmo galvutės varžtus.
4. Pasukite pavaros mechanizmo galvutę į norimą padėtį, jos netraukdami į priekį nuo prietaiso.
5. Pavaros mechanizmo galvutę pritvirtinkite keturiais varžtais.
6. Sumontuokite šoninę rankeną.

7 Darbas



NURODYMAS

Apsauginio gaubto padėtį pritaikykite pagal atliekamą darbinę operaciją.

-PAVOJINGA-

Užsidėkite ausines. Per didelis triukšmas gali pakenkti klausai.

ATSARGIAI

Uždaroji apsauginio gaubto pusė visada turi būti nukreipta į naudotoją.

ISPĖJIMAS

Naujiems šlifavimo įrankiams leiskite sukėti didžiausiu tuščiosios eigos greičiu mažiausiai 30 sekundžių, prieš tai prietaisą patikimai padėję saugioje darbo zonoje.

ISPĖJIMAS

Prietaiso nenaudokite, jeigu jis pasileidžia grubiai ar trūkčiodamas. Tai gali reikšti, kad sugedo elektroninė sistema. Prietaisą skubiai atiduokite remontuoti į „Hilti“ techninį centrą.

ISPĖJIMAS

Angos atraminėse sienose arba kitose struktūrose gali daryti įtaką statikai, ypač pjaunant armatūrą arba atraminius elementus. **Prieš pradėdami darbus pasitarkite su atsakingu inžinieriumi, architektu arba su užstatybos darbus atsakinga vadovybe.**

ISPĖJIMAS

Elektros tinklo įtampa turi atitikti prietaiso duomenų lentelėje nurodytus parametrus. Prietaisai, ant kurių nurodyta 230 V įtampa, gali būti jungiami ir prie 220 V įtampos tinklo.

ISPĖJIMAS

Prietaisą visada naudokite su šonine rankena (jeigu yra, su lanko formos rankena).

ISPĖJIMAS

Laisvus ruošinius įtvirtinkite užspaudimo įtaisais ar spaustuvais.

ISPĖJIMAS

Jei prietaisu dirbate be dulkių šalinimo sistemos, o darbo metu nusėdo dulkės, būtinai naudokite kvėpavimo takus saugančias priemones.

ISPĖJIMAS

Venkite liesti besisukančias prietaiso dalis. Prietaisą įjunkite tik darbo vietoje. Liečiant besisukančias dalis, o ypač besisukančius įrankius, kyla sunkių sužalojimų pavojus.

ATSARGIAI

Įstatomi įrankiai gali įkaisti. **Todėl keičiant juos būtina dėvėti apsaugines pirštines!**

ATSARGIAI

Priklausomai nuo prietaiso naudojimo sąlygų, jo sukimosi momentas gali būti didelis. **Naudokite šoninę rankeną ir visada dirbkite prietaisą paėmę abiem rankomis.** Naudotojas turi visada būti atidus, nes įrankis bet kada gali staigiai užsiblokuoti.

ATSARGIAI

Apdirbant medžiagas, gali atsikilti jų skeveldrų. **Dirbkite užsidėję apsauginius akinius, mūvėkite apsaugines pirštines. Jei nėra dulkių nusiurbimo sistemos, naudokite lengvą respiratorių.** Medžiagos atplaišos gali sužaloti kūną ir akis.

ISPĖJIMAS

Atlikdami pjaustymo darbus, disko nekreipkite į šalis nuo pjovimo plokštumos ir jo per daug neapkraukite. Priešingu atveju prietaisas gali sustoti, sukelti atitranską arba diskas gali sulūžti.

ATSARGIAI

Dirbdami darykite pertraukas bei atpalaidavimo pratimus pirštams, kad pagerėtų kraujotaka.

ISPĖJIMAS

Degias medžiagas laikykite toliau nuo darbo zonos.

7.1 Grubusis šlifavimas

ATSARGIAI

Abrazyvinio pjaustymo diskų niekada nenaudokite grubiajam šlifavimui.

Pasirinkus nuo 5° iki 30° atakos kampa, pasiekiami geriausių grubiojo šlifavimo rezultatai. Saikingai spausdami, prietaisą judinkite pirmyn ir atgal. Taip ruošinys neįkails, nepakais spalvos ir ant jo nesusidarys griovelių.

7.2 Abrazyvinis pjaustymas

Pjaustydami abrazyviniu būdu, dirbkite su saikinga pastūma ir nesukiokite prietaiso, kartu ir abrazyvinio pjaustymo disko (turi būti pjaunama maždaug 90° kampu į ruošinio paviršių). Profiliai ir maži keturkampiai vamzdžiai pjaustomi geriausiai, kai įrankis pridedamas mažiausio skerspjuvio vietoje.

7.3 Įjungimas/išjungimas be fiksavimo (DEG 125-D arba DEG 150-D)

7.3.1 Įjungimas

1. Maitinimo kabelio kištuką įjunkite į elektros lizdą.
2. Paslinkite įjungiklį/išjungiklį į priekį ir tuomet jį visiškai paspauskite.

7.3.2 Išjungimas

Atleiskite įjungimo/išjungimo mygtuką.

7.4 Įjungimas/išjungimas su fiksavimo elementu (DEG 125-P arba DEG 150-P)

NURODYMAS

Jei jungiklis/išjungiklis yra užfiksuotas, tuomet kištuką ištraukus ir vėl įkišus į elektros lizdą prietaisas neįsijungs. Pirmiausia, neprijungę prietaiso prie elektros tinklo, turite atlaisvinti fiksatorių ir tik po to įkišti kabelio kištuką į elektros lizdą.

7.4.1 Įjungimas ir fiksavimas

1. Maitinimo kabelio kištuką įjunkite į elektros lizdą.
2. Paslinkite įjungiklį/išjungiklį į priekį (3 mm), visiškai nuspauskite ir tokiuoje padėtyje dar labiau paslinkite į priekį, kol užsifiksuos.

7.4.2 Išjungimas po fiksavimo

Paspauskite įjungimo/išjungimo jungiklį, esantį priekyje. (Jungiklis atblokuojamas)

7.5 Pakartotinio paleidimo blokatorius

NURODYMAS

Jei jungiklis yra užfiksuotas, tuomet kištuką ištraukus ir vėl įkišus į elektros lizdą prietaisas neįsijungs. Pirmiausia, neprijungę prietaiso prie elektros tinklo, turite atlaisvinti fiksatorių ir tik paskui maitinimo kabelio kištuką įkišti į elektros lizdą.

8 Techninė priežiūra ir remontas

ATSARGIAI

Maitinimo kabelio kištuką ištraukite iš elektros lizdo.

8.1 Prietaiso priežiūra

-PAVOJINGA-

Ekstremaliomis eksploataavimo sąlygomis, apdorojant metalus, prietaiso viduje kaupiasi elektrai laidžios dulкės. Jos gali pabloginti prietaiso apsauginę izoliaciją. Tokiais atvejais rekomenduojama naudoti stacionarų ištraukimo įrenginį, dažnai valyti prietaiso vėdinimo angas, o prietaisą maitinti iš elektros linijos, kurioje įjungta apsauginė nuotėkio relė (RCD).

Išorinis korpusas pagamintas iš smūgiams atsparaus plastiko. Rankenos pagamintos iš elastomero.

Nenaudokite prietaiso, jei jo vėdinimo plyšiai yra užsikimšę! Vėdinimo plyšius reguliariai ir atsargiai valykite sausu šepetėliu. Saugokite prietaisą, kad į jį nepatektų svetimkūnių. Variklio ventiliatorius siurbia į korpusą dulkes ir dėl didesnių elektrai laidžių dulkių (pvz., metalo, anglies pluošto) sankaupų prietaisas gali tapti nebesaugus elektros saugos požiūriu. Prietaiso išorę reguliariai valykite sudrėkinta šluoste. Valymui nenaudokite purkštuvu, aukšto slėgio garų įrangos arba tekančio vandens! Priešingu atveju prietaisas gali tapti elektriniu požiūriu

nebesaugus. Ant rankenų neturi būti alyvos ir riebalų. Nenaudokite priežiūros priemonių, kuriose yra silikono.

NURODYMAS

Dažnai apdirbant elektrai laidžias medžiagas (pvz., metalą, anglies pluoštą), reikia trumpinti techninės priežiūros intervalus. Atkreipkite dėmesį į savo darbo vietos individualų pavojingumą.

8.2 Remontas

ĮSPĖJIMAS

Nenaudokite prietaiso, jei jo dalys pažeistos arba valdymo elementai veikia netinkamai. Jeigu reikia, atiduokite prietaisą remontuoti „Hilti“ aptarnavimo centrui.

ĮSPĖJIMAS

Elektrines prietaiso dalis leidžiama remontuoti tik kvalifikuotiems elektrikams.

Reguliariai tikrinkite visas prietaiso išorines dalis, ar jos nėra apgadintos.

8.3 Prietaiso patikrinimas po valymo ir remonto darbų

Atlikus visus prietaiso remonto darbus, jis turi būti patikrintas, siekiant įsitikinti, ar yra sumontuoti visi apsauginiai įtaisai ir prietaisas veikia sklandžiai.

9 Gedimų aptikimas

Gedimas	Galima priežastis	Gedimo šalinimas
Prietaisas neveikia.	Nutrūko elektros energijos tiekimas.	Ijunkite kitą elektrinį prietaisą, patikrinkite jo veikimą.
	Pažeistas tinklo laidas ar kištukas.	Duokite jį patikrinti elektrikui, jeigu reikia, pakeiskite.
Nepakanka galios.	Per mažas ilginimo kabelio skerspjūvio plotas.	Naudokite tinkamo skersmens kabelio ilgintuvą.

10 Utilizacija



Didelė „Hilti“ prietaisų dalis pagaminta iš medžiagų, kurias galima perdirbti antrą kartą. Būtina antrinio perdirbimo sąlyga yra tinkamas medžiagų išrūšiavimas. Daugelyje šalių „Hilti“ jau turi atstovybes, kuriose priimami seni prietaisai. Pasiteiraukite dėl to „Hilti“ klientų aptarnavimo centre arba pardavimo atstovybėje.



Tik ES valstybėms

Neišmeskite elektrinių įrankių į buitinius šiukšlynus!

Laikantis Europos direktyvos dėl naudotų elektros ir elektronikos prietaisų ir sprendimo dėl jos įtraukimo į nacionalinius teisės aktus, naudotus elektrinius įrankius būtina surinkti atskirai ir pateikti antriniam perdirbimui pagal aplinkosaugos reikalavimus.

lt 11 Prietaiso gamintojo teikiama garantija

„Hilti“ garantuoja, kad pristatytas prietaisas neturi medžiagos arba gamybos defektų. Ši garantija galioja tik su sąlyga, kad prietaisas tinkamai naudojamas, valdomas, prižiūrimas ir valomas vadovaujantis „Hilti“ naudojimo instrukcijos nurodymais ir yra užtikrinamas jo techninis vieningumas, t. y. su prietaisu naudojamos tik originalios „Hilti“ eksploatacinės medžiagos, priedai ir atsarginės dalys.

Ši garantija apima nemokamą remontą arba nemokamą sugedusių dalių keitimą visą prietaiso tarnavimo laikotarpį. Natūraliai susidėvintiems dalims garantija netai-
koma.

Kitos pretenzijos nepriimamos, jei jų priimti nereikalaujama pagal šalies įstatymus. „Hilti“ neatsako už tiesioginę arba netiesioginę materialinę ir dėl jos atsiradusią žalą, nuostolius arba išlaidas, atsiradusias dėl prietaiso naudojimo arba dėl negalėjimo jo naudoti kokiu nors kitu tikslu. Nėra jokių kitų prietaiso naudojimo ar jo tinkamumo kokiais nors tikslais atvejų, kurie nebūtų aprašyti čia.

Jei prietaisą reikia remontuoti arba pakeisti, nustatę gedimą nedelsdami nusiųskite prietaisą atsakingai „Hilti“ prekybos atstovybei.

Ši garantija apima visus „Hilti“ garantinius įsipareigojimus ir pakeičia iki šiol galiojusius ir galiojančius pareiškimus, raštiškus arba žodinius susitarimus dėl garantijos.

12 EB atitikties deklaracija (originali)

Pavadinimas:	Kampinis šlifuoKLIS
Tipas:	DEG 125-D / DEG 125-P, DEG 150-D / DEG 150-P
Pagaminimo metai:	2005

Prisiimdami visą atsakomybę pareiškiame, kad šis gaminys atitinka šių direktyvų ir normų reikalavimus: 2006/42/EB, 2004/108/EB, 2011/65/EU, EN 60745-1, EN 60745-2-3, EN ISO 12100.

**Hilti Corporation, Feldkircherstrasse 100,
FL-9494 Schaan**



Paolo Luccini
Head of BA Quality and Process Management
Business Area Electric Tools & Accessories
01/2012



Jan Doongaji
Executive Vice President
Business Unit Power
Tools & Accessories
01/2012

Techninė dokumentacija prie:

Hilti Entwicklungsgesellschaft mbH
Zulassung Elektrowerkzeuge
Hiltistrasse 6
86916 Kaufering
Deutschland



Hilti Corporation

LI-9494 Schaan

Tel.: +423 / 234 21 11

Fax: +423 / 234 29 65

www.hilti.com

160992A0GZ

Hilti = registered trademark of Hilti Corp., Schaan

W 3089 | 1013 | 10-Pos. 1 | 1

Printed in Germany © 2013

Right of technical and programme changes reserved S. E. & O.

285965 / A3



285965