



GX-IE
GX-IE XL

Русский

Содержание

1	Указания к документации	2
1.1	Об этом документе	2
1.2	Пояснение к знакам (условным обозначениям)	2
1.2.1	Предупреждающие указания	2
1.2.2	Символы, используемые в руководстве	3
1.2.3	Символы на изображениях	3
1.3	Символы в зависимости от изделия	3
1.3.1	Символы на изделии	3
1.3.2	Выделение обозначений и надписей	3
1.4	Информация об изделии	3
1.5	Декларация соответствия нормам	4
2	Безопасность	4
2.1	Указания по технике безопасности	4
3	Описание	7
3.1	Обзор изделия	7
3.2	Использование по назначению	8
3.3	Комплект поставки	8
3.4	Направляющая крепежа	8
3.5	Рычаг для разблокировки направляющей крепежа	8
3.6	Крепежный крючок	8
3.7	Газовый баллон	9
3.8	Индикация уровня заполнения газового баллона	9
3.9	Индикация уровня заряда аккумулятора	9
4	Технические данные	9
4.1	Монтажный пистолет	9
4.2	Данные о шуме и вибрации	10
5	Зарядка монтажного пистолета	10
5.1	Состояние переналадки для забивания крепежных элементов	10
5.2	Установка газового баллона	10
5.3	Установка аккумулятора	10
6	Забивание крепежных элементов	11
7	Разрядка монтажного пистолета	11
7.1	Извлечение аккумулятора	11
7.2	Извлечение газового баллона	11
8	Опциональные этапы управления	12
8.1	Удаление транспортировочного фиксатора у нового газового баллона	12
8.2	Проверка уровня заполнения газового баллона	12
8.3	Снятие направляющей крепежа	12
8.4	Установка направляющей крепежа	12
9	Устранение неисправностей	12
9.1	Удаление посторонних частиц из области направляющей крепежа	12
10	Уход и техническое обслуживание	13
10.1	Обязательное обслуживание монтажного пистолета	13
10.2	Очистка монтажного пистолета	13
10.3	Техническое обслуживание	13
10.4	Проверка после выполнения работ по уходу и техническому обслуживанию	13

11	Помощь при неисправностях	13
12	Утилизация	14
13	Гарантия производителя	15

1 Указания к документации

1.1 Об этом документе

- Ознакомьтесь с этим документом перед началом работы. Это является залогом безопасной работы и бесперебойной эксплуатации.
- Соблюдайте указания по технике безопасности и предупреждающие указания, приводимые в данном документе и на изделии.
- Храните руководство по эксплуатации всегда рядом с электроинструментом и передавайте электроинструмент будущим владельцам только вместе с этим руководством.

ЕАЕ

Импортер и уполномоченная изготовителем организация

- (RU) Российская Федерация
АО "Хилти Дистрибьюшн ЛТД", 141402, Московская область, г. Химки, ул. Ленинградская, стр. 25
- (BY) Республика Беларусь
222750, Минская область, Дзержинский район, Р-1, 18-й км, 2 (около д. Слободка), помещение 1-34
- (KZ) Республика Казахстан
Республика Казахстан, индекс 050011, г. Алматы, ул. Пугачева 4
- (KG) Киргизская Республика
ОсОО "Т AND Т", 720021, Кыргызстан, Бишкек, ул. Ибраимова 29 А
- (AM) Республика Армения
ООО Эйч-Кон, Республика Армения, г. Ереван, ул. Бабаяна 10/1

Страна производства: см. маркировочную табличку на оборудовании.

Дата производства: см. маркировочную табличку на оборудовании.

Соответствующий сертификат можно найти по адресу: www.hilti.ru

Специальных требований к условиям хранения, транспортировки и использования, кроме указанных в руководстве по эксплуатации, нет.

Срок службы изделия составляет 5 лет.

1.2 Пояснение к знакам (условным обозначениям)

1.2.1 Предупреждающие указания

Предупреждающие указания служат для предупреждения об опасностях при обращении с машиной. Используются следующие сигнальные слова:

ОПАСНО

ОПАСНО !

- ▶ Общее обозначение непосредственной опасной ситуации, которая влечет за собой тяжелые травмы или смертельный исход.
-

ПРЕДУПРЕЖДЕНИЕ

ПРЕДУПРЕЖДЕНИЕ !

- ▶ Общее обозначение потенциально опасной ситуации, которая может повлечь за собой тяжелые травмы или смертельный исход.
-

ОСТОРОЖНО

ОСТОРОЖНО !

- ▶ Общее обозначение потенциально опасной ситуации, которая может повлечь за собой легкие травмы или повреждение оборудования.
-

1.2.2 Символы, используемые в руководстве

В этом руководстве используются следующие символы:

	Перед использованием прочтите руководство по эксплуатации.
	Указания по эксплуатации и другая полезная информация
	Обращение с материалами, пригодными для вторичной переработки
	Не выбрасывайте электроустройства и аккумуляторы вместе с обычным мусором!

1.2.3 Символы на изображениях

На изображениях используются следующие символы:

	Эти цифры указывают на соответствующее изображение в начале данного руководства.
	Нумерация на изображениях отображает порядок выполнения рабочих операций и может отличаться от нумерации, используемой в тексте.
	Номера позиций используются в обзорном изображении. В обзоре изделия они указывают на номера в экспликации.
	Этот знак должен привлечь особое внимание пользователя при обращении с изделием.
	Беспроводная передача данных

1.3 Символы в зависимости от изделия

1.3.1 Символы на изделии

На изделии используются следующие символы:

	Общий предписывающий знак
	Используйте защитные очки
	Используйте защитные наушники
	Используйте защитную каску
	Направьте отработанные материалы на переработку

1.3.2 Выделение обозначений и надписей

Обозначения и надписи выделены следующим образом:

	Обозначение надписанных элементов управления на монтажном пистолете
	Надписи на монтажном пистолете

1.4 Информация об изделии

Изделия Hilti предназначены для профессионального использования, поэтому они могут обслуживаться и ремонтироваться только уполномоченным и обученным персоналом. Этот персонал должен пройти специальный инструктаж по технике безопасности. Использование изделия и его дополнительного оснащения не по назначению или его эксплуатация необученным персоналом могут представлять опасность.

- ▶ Перепишите обозначение и серийный номер, указанные на заводской табличке, в нижеприведенную табличную форму.

- ▶ Всегда вводите эту информацию при обращении с запросами по изделию в наше представительство или сервисный центр.

Указания к изделию

Монтажный пистолет, газовый	GX-IE GX-IE XL
Поколение:	01
Серийный номер:	

1.5 Декларация соответствия нормам

Настоящим мы с полной ответственностью заявляем, что данное изделие соответствует действующим директивам и нормам. Копию декларации соответствия нормам см. в конце этого документа.

Техническая документация (оригиналы) хранится здесь:

Hilti Entwicklungsgesellschaft mbH | Zulassung Geräte | Hiltistraße 6 | 86916 Kaufering, Германия

2 Безопасность

2.1 Указания по технике безопасности

Эти указания по технике безопасности относятся к инструментам с магазином и без него.

Безопасная работа с монтажным пистолетом

- ▶ При прижиме монтажного пистолета к той или иной части тела возможно получение серьезных травм вследствие случайного выстрела. **Никогда не прижимайте монтажный пистолет к руке или другой части тела.**
- ▶ При установке тех или иных специфичных крепежных элементов (например шайб, скоб, зажимов и т. д.) на направляющую крепежа возможно получение тяжелых травм вследствие ошибочного выстрела. **При установке специфичных крепежных элементов категорически запрещается прижимать рукой или другой частью тела направляющую крепежа.**
- ▶ **Не направляйте монтажный пистолет на себя или на других людей.**
- ▶ **При приведении монтажного пистолета в действие держите руки согнутыми (не выпрямленными).**
- ▶ При оттягивании рычага подачи крепежного элемента следите за тем, чтобы он надежно зафиксировался.
- ▶ **При расфиксации стопорного фиксатора не допускайте быстрой подачи рычага подачи вперед, а ведите его сами вперед.** В противном случае можно защемить пальцы.
- ▶ Не забивайте крепежные элементы **в слишком твердые основания**, например, в приваренную сталь или стальное литье. Забивание в такие материалы может привести к ошибочным выстрелам и поломке крепежных элементов.
- ▶ Не забивайте крепежные элементы **в слишком мягкие основания**, такие как древесина или гипсокартон. Забивание в такие материалы может привести к ошибочным выстрелам и пробиванию основания насквозь.
- ▶ Не забивайте крепежные элементы **в слишком хрупкие основания**, такие как стекло или керамическая плитка. Забивание в такие материалы может привести к ошибочным выстрелам и разлетанию подобных оснований на осколки.
- ▶ Перед забиванием убедитесь в том, что с обратной стороны основания нет людей или каких-либо предметов, которые могли бы, соответственно, получить травмы или повреждения.
- ▶ Нажимайте спусковой крючок только в том случае, если монтажный пистолет прижат к основанию таким образом, что направляющая крепежа погружена в монтажный пистолет до упора.
- ▶ **Обязательно надевайте защитные перчатки при выполнении технических работ с нагретым монтажным пистолетом.**
- ▶ При работе с высокой частотой забивания в течение длительного времени поверхности за пределами рукоятки могут сильно нагреваться. Надевайте защитные перчатки для защиты от ожогов.
- ▶ Если монтажный пистолет перегрет, извлеките газовый баллон и дайте инструменту остыть. Не превышайте максимально допустимую частоту забивания.
- ▶ Во время забивания могут откалываться куски материала или отлетать части магазинной ленты. Эти осколки могут повредить части тела и глаза. **Надевайте защитные очки, защитные наушники и защитную каску.** Использование средств индивидуальной защиты, например респиратора, обуви на нескользящей подошве, защитной каски или защитных наушников, в зависимости от вида и

условий эксплуатации монтажного пистолета, снижает риск травмирования. Лица, находящиеся вблизи места проведения работ, также должны надевать защитные очки и защитную каску.

- ▶ Надевайте подходящие защитные наушники (см. информация об уровне шума в технических характеристиках). При забивании крепежных элементов происходит воспламенение газовой смеси. Возникающая при этом шумовая нагрузка может повредить органы слуха. Лица, находящиеся вблизи места проведения работ, также должны надевать подходящие защитные наушники.
- ▶ При каждом выстреле надежно удерживайте монтажный пистолет перпендикулярно основанию. Это предотвращает уход крепежного элемента с поверхности основания.
- ▶ Категорически запрещается забивать второй крепежный элемент в то же самое место, что и первый. Это может привести к поломке и заклиниванию крепежных элементов.
- ▶ Всегда извлекайте газовый баллон и аккумулятор и разряжайте магазин перед заменой магазина или проведением работ по очистке, сервисному обслуживанию и ремонту, а также перед постановкой инструмента на хранение и перед его транспортировкой или если монтажный пистолет остается без присмотра.
- ▶ Для обеспечения надлежащего функционирования проверяйте монтажный пистолет и его оснастку на наличие возможных повреждений. Подвижные детали должны двигаться свободно, без заеданий; проверьте их на повреждения. Все детали должны быть правильно установлены и отвечать всем условиям, обеспечивающим исправную работу монтажного пистолета. Поврежденные защитные приспособления и детали подлежат ремонту или замене в сервисном центре Hilti, если в данном руководстве нет иных указаний.
- ▶ Доверяйте ремонт своего монтажного пистолета только квалифицированному персоналу, использующему только оригинальные запчасти. Этим обеспечивается поддержание монтажного пистолета в безопасном состоянии.
- ▶ Внесение изменений в конструкцию монтажного пистолета или его модификация запрещаются.
- ▶ **Не используйте монтажный пистолет там, где существует опасность пожара или взрыва.**
- ▶ Учитывайте влияние окружающей среды. Избегайте образования конденсата на монтажном пистолете, не проводите работы с ним во влажных/сырых помещениях.
- ▶ Работайте с монтажным пистолетом только в хорошо проветриваемых помещениях.
- ▶ Выбирайте правильные комбинации направляющей крепежа и крепежного элемента. Неправильная комбинация может стать причиной повреждения монтажного пистолета или ухудшить качество крепления.
- ▶ Всегда выполняйте инструкции по применению.

Опасность вследствие электрического тока

- ▶ **Перед началом работы проверяйте рабочее место на наличие скрытой электропроводки, газо- и водопроводных труб, например, с помощью металлоискателя.**
- ▶ При опасности повреждения скрытой электропроводки держите монтажный пистолет только за изолированную рукоятку. При контакте с токопроводящей линией металлические части монтажного пистолета также находятся под напряжением, что может привести к поражению электрическим током.

Бережное обращение с аккумуляторными инструментами и их правильное использование

- ▶ **Перед установкой аккумулятора убедитесь в том, что инструмент выключен.** Установка аккумулятора во включенный инструмент может привести к несчастным случаям.
- ▶ **Храните аккумуляторы на безопасном расстоянии от источников высокой температуры/огня и не подвергайте их прямому воздействию солнечного излучения.** Существует опасность взрыва.
- ▶ **Запрещается разбирать, сдавливать, нагревать до температуры свыше 80 °C или сжигать аккумуляторы.** В противном случае существует опасность возгорания, взрыва и ожога едкой жидкостью, находящейся внутри аккумулятора.
- ▶ **Не допускайте попадания влаги.** Проникновение влаги внутрь инструмента может привести к короткому замыканию и стать причиной электрических ожогов или возникновения пожара.
- ▶ **Используйте только допущенные к эксплуатации с соответствующим устройством/инструментом аккумуляторы.** При использовании других аккумуляторов или при использовании аккумуляторов в иных целях существует опасность возгорания и взрыва.
- ▶ **Соблюдайте специальные предписания по транспортировке, хранению и эксплуатации литий-ионных аккумуляторов.**
- ▶ **Перед хранением и транспортировкой извлекайте аккумулятор из инструмента.**
- ▶ **Не допускайте короткого замыкания аккумулятора. Перед установкой аккумулятора в инструмент убедитесь в том, что его контакты и контакты в инструменте чистые.** В случае короткого замыкания контактов аккумулятора существует опасность возгорания, взрыва и ожога едкой жидкостью, находящейся внутри аккумулятора.

- ▶ Поврежденные аккумуляторы (например аккумуляторы с трещинами, сломанными частями, погнутыми, вдавленными и/или вытянутыми контактами) заряжать и использовать повторно запрещается.
- ▶ Слишком сильный нагрев аккумулятора (такой, что к нему нельзя прикоснуться) может указывать на его дефект. Дайте аккумулятору остыть в пожаробезопасном месте. Убедитесь в отсутствии воспламеняющихся материалов вблизи него. Обратитесь в сервисный центр Hilti.

Указания по обращению с используемым газом

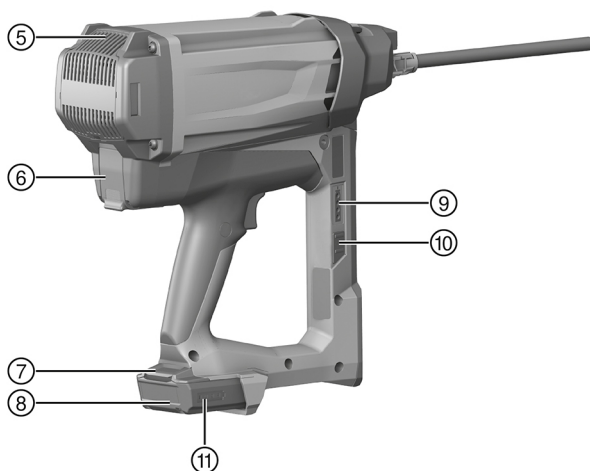
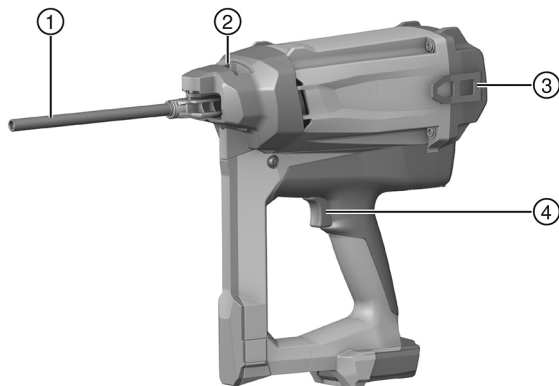
- ▶ Соблюдайте указания на газовом баллоне и в сопроводительной документации.
- ▶ Выходящий газ представляет опасность для легких, кожи и глаз. После извлечения газового баллона в течение примерно десяти секунд держите лицо и глаза на безопасном расстоянии от отсека для газового баллона.
- ▶ Не открывайте вентиль газового баллона вручную.
- ▶ При вдыхании газа выведите пострадавшего на свежий воздух или в хорошо вентилируемое помещение. Обеспечьте его удобное положение. При необходимости обратитесь к врачу.
- ▶ **Если пострадавший находится без сознания, вызовите врача.** Перенесите пострадавшего в хорошо вентилируемое помещение и уложите его на бок. Если пострадавший не дышит, сделайте ему искусственное дыхание и при необходимости дайте кислород.
- ▶ При попадании газа в глаза промойте открытые глаза в течение нескольких минут под струей воды.
- ▶ При контакте газа с кожей тщательно вымойте место попадания теплой водой с мылом. Затем нанесите защитный крем для кожи.

Общие указания по личной безопасности

- ▶ Следите за удобной для вас позой во время работы. Постоянно сохраняйте устойчивое положение и равновесие. Это позволит лучше контролировать монтажный пистолет в непредвиденных ситуациях.
- ▶ В зоне действия инструмента не должно находиться посторонних лиц, особенно детей.

3 Описание

3.1 Обзор изделия



- | | | | |
|---|--|---|---|
| ① | Направляющая крепежа | ⑦ | Кнопка деблокировки аккумулятора |
| ② | Рычаг для разблокировки направляющей крепежа | ⑧ | Индикатор уровня заряда аккумулятора |
| ③ | Крепежный крючок | ⑨ | Кнопка индикации уровня заполнения газового баллона |
| ④ | Спусковой крючок | ⑩ | Индикатор уровня заполнения газового баллона |
| ⑤ | Вентиляционные прорези | ⑪ | Аккумулятор |
| ⑥ | Отсек для газового баллона | | |

3.2 Использование по назначению

Данное изделие представляет собой газовый монтажный пистолет, который предназначен для забивания соответствующих крепежных элементов в бетон и другие основания, подходящие для непосредственного монтажа.

Монтажный пистолет, газовый баллон, аккумулятор и крепежные элементы образуют единый технический блок. Это означает, что простое выполнение крепления с использованием этого монтажного пистолета обеспечивается только при условии использования крепежных элементов, газовых баллонов и аккумуляторов, изготовленных фирмой **Hilti** специально для данного инструмента. Только при выполнении этих условий имеют силу рекомендации фирмы **Hilti** по креплению и применению инструмента. Допускается только ручное использование монтажного пистолета.

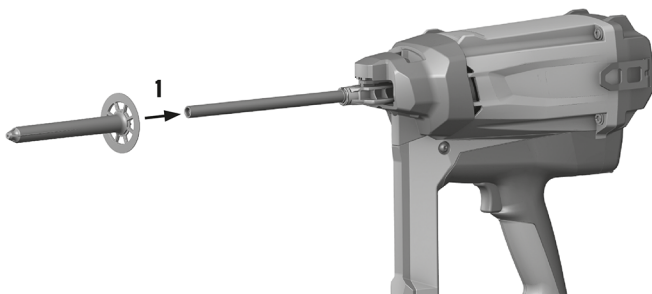
- ▶ Для этого изделия используйте только литий-ионные аккумуляторы фирмы **Hilti** серии В 12.
- ▶ Для зарядки этих аккумуляторов используйте только зарядные устройства **Hilti** серии С 4/12-50.

3.3 Комплект поставки

Газовый монтажный пистолет с направляющей крепежа, 2 аккумулятора, зарядное устройство, кейс, руководство по эксплуатации.

Другие, допущенные для использования с вашим изделием системные принадлежности вы найдете в сервисном центре **Hilti** или на сайте www.hilti.group

3.4 Направляющая крепежа



Направляющая крепежа удерживает дюбель для крепления теплоизоляции и подает/направляет крепежный элемент при его забивании в нужной точке на основании.

3.5 Рычаг для разблокировки направляющей крепежа

В положении **EJECT** он выполняет разблокировку направляющей крепежа для ее последующего извлечения.

Состояние	Значение
EJECT	<ul style="list-style-type: none"> • Разблокировка направляющей крепежа

3.6 Крепежный крючок

Крепежный крючок вытягивается ступенчато. Для этого предусмотрено три позиции.

Состояние	Значение
Ступень 1	<ul style="list-style-type: none"> • Позиция для зацепления за ремень
Ступень 2	<ul style="list-style-type: none"> • Позиция для подвешивания на лестницах/стремлянках, строительных лесах, площадках и т. д.
Ступень 3	<ul style="list-style-type: none"> • Крепежный крючок извлечен

3.7 Газовый баллон



Соблюдайте указания по технике безопасности, которые прилагаются к газовому баллону!

Для работы газовый баллон следует установить в отсек для газового баллона монтажного пистолета. Уровень заполнения газового баллона можно считывать нажатием кнопки **GAS** (ГАЗ) на светодиодном дисплее.

Во время перерывов в работе, перед проведением ремонтных работ, а также перед транспортировкой и постановкой на хранение монтажного пистолета необходимо извлекать газовый баллон.

3.8 Индикация уровня заполнения газового баллона

После нажатия кнопки **GAS** (ГАЗ) на светодиодном дисплее отображается уровень заполнения газового баллона.

Состояние	Значение
Все четыре светодиода горят зеленым.	<ul style="list-style-type: none"> Уровень заполнения составляет 100–75 %.
Три светодиода горят зеленым.	<ul style="list-style-type: none"> Уровень заполнения составляет 75–50 %.
Два светодиода горят зеленым.	<ul style="list-style-type: none"> Уровень заполнения составляет 50–25 %.
Один светодиод горит зеленым.	<ul style="list-style-type: none"> Уровень заполнения составляет 25–10 %.
Один светодиод мигает зеленым.	<ul style="list-style-type: none"> Уровень заполнения составляет меньше 10 %. Рекомендуется заменить газовый баллон. Газовый баллон пуст или не функционирует. Рекомендуется заменить газовый баллон. <p>Даже при индикации «пусто» в газовом баллоне вследствие его технических особенностей еще присутствует определенное количество газа.</p>
Один светодиод мигает красным.	<ul style="list-style-type: none"> В монтажном пистолете не установлен или установлен неподходящий газовый баллон.

3.9 Индикация уровня заряда аккумулятора

При нажатии кнопки деблокировки аккумулятора на дисплее отображается уровень заряда аккумулятора и состояние монтажного пистолета.

Состояние	Значение
Все четыре светодиода горят зеленым.	<ul style="list-style-type: none"> Уровень заряда составляет 75–100 %.
Три светодиода горят зеленым.	<ul style="list-style-type: none"> Уровень заряда составляет 50–75 %.
Два светодиода горят зеленым.	<ul style="list-style-type: none"> Уровень заряда составляет 25–50 %.
Один светодиод горит зеленым.	<ul style="list-style-type: none"> Уровень заряда составляет 10–25 %.
Один светодиод мигает зеленым.	<ul style="list-style-type: none"> Уровень заряда составляет меньше 10 %. Монтажный пистолет перегружен или перегрет и поэтому не готов к работе.

4 Технические данные

4.1 Монтажный пистолет

Масса (в разгруженном состоянии) GX-IE	3,3 кг
Масса (в разгруженном состоянии) GX-IE XL	3,4 кг
Длина инструмента для GX-IE	500 мм
Длина инструмента для GX-IE XL	550 мм
Рабочая температура, температура окружающей среды	-10 °C ...45 °C
Максимальная длина крепежных элементов для GX-IE	150 мм

Максимальная длина крепежных элементов для GX-IE-XL	200 мм
Диаметр крепежных элементов	<ul style="list-style-type: none"> • 60 мм • 90 мм
Ход прижима	20 мм
Максимальная частота забивания (крепежный элемент/ч)	800
Максимальная напряженность магнитного поля	-7,6 дБмкА/м
Частота	13 553 МГц ... 13 567 МГц

4.2 Данные о шуме и вибрации

Приводимые здесь значения уровня звукового давления и вибрации были измерены согласно стандартизированной процедуре измерения и могут использоваться для сравнения строительно-монтажных пистолетов между собой. Они также подходят для предварительной оценки вредных воздействий. Указанные данные представляют основные области применения строительно-монтажного пистолета. Однако, если строительно-монтажный пистолет используется для других целей, с другой оснасткой или в случае его неудовлетворительного техобслуживания, данные могут быть иными. Вследствие этого в течение всего периода работы инструмента возможно значительное увеличение вредных воздействий. Для точного определения вредных воздействий следует также учитывать промежутки времени, в течение которых инструмент находится во включенном состоянии, но при этом фактически не используется. Вследствие этого в течение всего периода работы инструмента возможно заметное уменьшение вредных воздействий. Примите дополнительные меры безопасности для защиты пользователя от воздействия возникающего шума и/или вибраций, например: техническое обслуживание строительно-монтажного пистолета и оснастки, сохранение тепла рук, правильная организация рабочих процессов.

Значения уровня шума, измеренные согласно EN 15895

Уровень звукового давления на рабочем месте ($L_{pA, 1s}$)	100 дБ(A)
Пиковый уровень звукового давления на рабочем месте ($L_{pC, peak}$)	133 дБ (C)
Уровень звуковой мощности ($L_{WA, 1s}$)	104 дБ(A)
Погрешность значений уровня шума	2 дБ(A)/2 дБ(C)

Отдача

Эквивалентное энергии ускорение ($a_{hw, RMS(3)}$)	Результаты для листового металла толщ. 1 мм на бетоне C40: 4,5 м/с ²
Погрешность	0,3 м/с ²

5 Зарядка монтажного пистолета

5.1 Состояние переналадки для забивания крепежных элементов

Крепежные элементы подаются путем ручного надвигания на направляющую крепежа.

5.2 Установка газового баллона

1. При установке нового газового баллона удалите транспортировочный фиксатор.
2. Откройте крышку отсека для газового баллона.
3. Вставьте газовый баллон с установленным клапаном-дозатором в адаптер красного цвета в отсеке для газового баллона.
4. Закройте крышку отсека для газового баллона.

5.3 Установка аккумулятора

1. Убедитесь в том, что контакты аккумулятора и монтажного пистолета не загрязнены и не имеют повреждений.
2. Вставьте аккумулятор до фиксации (должен раздаться характерный двойной щелчок).
 - ◀ При установке аккумулятора на короткое время загораются светодиоды уровня его заряда.

⚠ ОСТОРОЖНО

Опасность вследствие падения аккумулятора. При неправильной фиксации аккумулятора он может упасть во время работы.

▶ Проверьте надежность фиксации аккумулятора.

3. Проверяйте надежность фиксации аккумулятора в монтажном пистолете.

6 Забивание крепежных элементов**⚠ ПРЕДУПРЕЖДЕНИЕ**

Опасность травмирования вследствие ошибочного срабатывания! Неконтролируемое забивание может привести к тяжелым травмам.

▶ Никогда не прижимайте монтажный пистолет к руке или другой части тела.

▶ Не вытягивайте магазин, направляющую крепежа или крепежные элементы назад вручную!

1. Пробейте изоляционный материал крепежным элементом, который находится на направляющей крепежа.
2. Прижмите монтажный пистолет до упора к основанию.
3. Убедитесь в том, что направляющая крепежа расположена перпендикулярно основанию и установлена на изоляционном материале.
4. Для забивания нажмите спусковой крючок.



Забивание невозможно, если монтажный пистолет с крепежным элементом не прижат к основанию до упора.

5. После выполнения выстрела полностью снимайте монтажный пистолет с основания.
6. По окончании работ или на время, когда вы оставляете монтажный пистолет без присмотра, извлекайте из него газовый баллон (→ страница 11) и аккумулятор (.).

7 Разрядка монтажного пистолета**7.1 Извлечение аккумулятора**

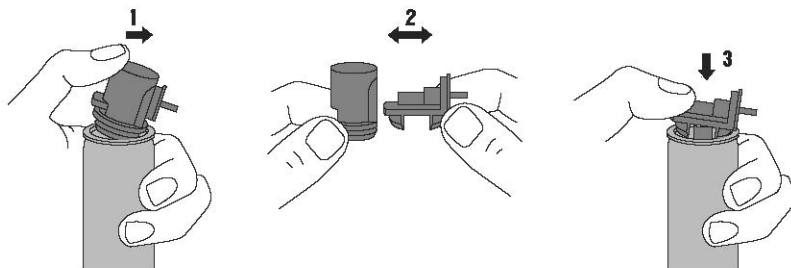
▶ Нажмите кнопку разблокировки и извлеките аккумулятор из монтажного пистолета.

7.2 Извлечение газового баллона

1. Откройте отсек для газового баллона.
2. Извлеките газовый баллон.
3. Закройте отсек для газового баллона.

8 Опциональные этапы управления

8.1 Удаление транспортировочного фиксатора у нового газового баллона



1. Снимите транспортировочный фиксатор с расположенным внутри клапаном-дозатором с газового баллона.
2. Извлеките клапан-дозатор из транспортировочного фиксатора.
3. Установите клапан-дозатор двумя передними канавками на выступ газового баллона.
4. Прижмите клапан-дозатор задней канавкой с усилием к выступу газового баллона, чтобы канавка зафиксировалась на выступе газового баллона с характерным щелчком и клапан-дозатор прилегал ровно.

8.2 Проверка уровня заполнения газового баллона

1. При установленном аккумуляторе, не прижимая монтажный пистолет, нажмите кнопку **GAS** (ГАЗ).
2. Считайте уровень заполнения газового баллона.

8.3 Снятие направляющей крепежа

1. Извлеките аккумулятор.
2. Извлеките газовый баллон.
3. Установите рычаг разблокировки направляющей крепежа в положение **EJECT**.
4. Извлеките направляющую крепежа.

8.4 Установка направляющей крепежа

1. Извлеките газовый баллон.
2. Извлеките аккумулятор.
3. Прижмите рычаг разблокировки направляющей крепежа в направлении стрелки в положение **EJECT** и удерживайте его в этом положении.



Установка направляющей крепежа возможна только при активном положении **EJECT**.

4. Вставьте направляющую крепежа до слышимого щелчка в шлиц в головке монтажного пистолета.
5. Проверьте посадку направляющей крепежа.

9 Устранение неисправностей

9.1 Удаление посторонних частиц из области направляющей крепежа


1. Извлеките аккумулятор.
2. Извлеките газовый баллон.
3. Снимите направляющую крепежа.
4. Удаляйте любые посторонние частицы из области направляющей крепежа.
5. Установите направляющую крепежа.

10 Уход и техническое обслуживание

10.1 Обязательное обслуживание монтажного пистолета

- ▶ Регулярно очищайте монтажный пистолет салфеткой.
- ▶ Не допускайте загрязнения рукояток инструмента маслами и смазками.
- ▶ Использовать для очистки водяные распылители, парогенераторы и водяную струю запрещается.
- ▶ Использовать средства по уходу с содержанием силикона запрещается.
- ▶ Использовать аэрозоли и подобные им средства по уходу и смазке запрещается.
- ▶ При работе никогда не закрывайте вентиляционные прорези в корпусе монтажного пистолета!

10.2 Очистка монтажного пистолета

 Монтажный пистолет подлежит регулярному техническому обслуживанию и очистке. Мы рекомендуем выполнять очистку через каждые 25 000 забиваний.

- ▶ Очищайте монтажный пистолет или сдавайте его для очистки в случае возникновения частых сбоев в работе, например при сбоях в зажигании.
- ▶ Используйте для очистки доступный в виде дополнительного оснащения комплект для очистки и соблюдайте прилагаемую к комплекту иллюстрированную инструкцию.

10.3 Техническое обслуживание

- ▶ Для обеспечения безопасной эксплуатации используйте только оригинальные запасные части и расходные материалы. Допущенные нами запасные части, расходные материалы и принадлежности для данного изделия спрашивайте в ближайшем сервисном центре **Hilti** или смотрите на www.hilti.group.
- ▶ Проверьте все расположенные снаружи детали монтажного пистолета на наличие повреждений, а все элементы управления — на безупречное функционирование.
- ▶ Эксплуатация монтажного пистолета с поврежденными деталями или неисправными элементами управления запрещается.
- ▶ Неисправный монтажный пистолет сдавайте для ремонта в сервисный центр **Hilti**.

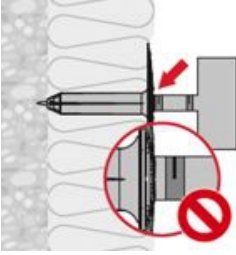
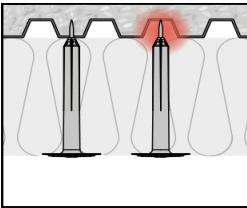
10.4 Проверка после выполнения работ по уходу и техническому обслуживанию

- ▶ После выполнения работ по уходу за инструментом и его техническому обслуживанию убедитесь в том, что направляющая крепежа установлена на место.

11 Помощь при неисправностях

В случае неисправностей, которые не указаны в этой таблице или которые вы не можете устранить самостоятельно, обращайтесь в ближайший сервисный центр **Hilti**.

Неисправность	Возможная причина	Решение
Емкости газового баллона недостаточно для забивания единицы упаковки крепежных элементов.	Повышенный расход газа вследствие слишком частого прижима без забивания.	▶ Избегайте прижима инструмента без забивания (выстрела).
Направляющая крепежа после выстрела выдвинута не полностью.	В направляющей крепежа застряли посторонние предметы или мусор.	▶ Снимите направляющую крепежа. ▶ Очистите направляющую крепежа. ▶ Удалите посторонние частицы из области направляющей крепежа.
	Направляющая крепежа изношена.	▶ Замените направляющую крепежа.
Монтажный пистолет не забивает крепежные элементы.	Аккумулятор разряжен	▶ Замените аккумулятор или подзарядите разряженный аккумулятор.

Неисправность	Возможная причина	Решение
Монтажный пистолет не забивает крепежные элементы.	Газовый баллон пустой	▶ Проверьте уровень заполнения газового баллона. → страница 12
	Светодиод 1 горит красным.	▶ Проверьте уровень заполнения газового баллона. → страница 12
	Неправильное положение поршня вследствие преждевременного отведения инструмента после выстрела	▶ Прижимайте монтажный пистолет дольше.
	Неправильное положение поршня вследствие загрязнения	▶ Очистите монтажный пистолет.
	Посторонние частицы в области направляющей крепежа	▶ Удаляйте посторонние частицы из области направляющей крепежа.
	Ошибка электроники	▶ Выньте и снова установите газовый баллон. Если проблема не устранена, установите новый газовый баллон. ▶ Извлеките аккумулятор и установите его снова.
 <p>Крепежный элемент проникает в основание недостаточно глубоко.</p>	Неподходящая система Слишком твердое основание	▶ Используйте систему DX от Hilti .
	Слишком низкая мощность привода.	▶ Проверьте инструмент. Свяжитесь с сервисной службой Hilti .
 <p>Поверхность основания является слишком неровной.</p>	Поверхность основания является слишком неровной.	▶ Используйте систему DX от Hilti .

12 Утилизация

Большинство материалов, из которых изготовлены электроинструменты **Hilti**, подлежит вторичной переработке. Перед утилизацией следует тщательно рассортировать материалы (для удобства их последующей переработки). Во многих странах фирма **Hilti** уже организовала прием старых (электро)инструментов (изделий) для утилизации. Дополнительную информацию по этому вопросу можно получить в отделе по обслуживанию клиентов или у консультантов по продажам фирмы **Hilti**.



- ▶ Не выбрасывайте электрические инструменты, электронные устройства/приборы и аккумуляторы вместе с обычным мусором!

13 Гарантия производителя

- ▶ С вопросами относительно гарантийных условий обращайтесь в ближайшее представительство Hilti.



Hilti Corporation
Feldkircherstraße 100
9494 Schaan | Liechtenstein

GX-IE (01)

[2016]

GX-IE XL (01)

2014/53/EU

EN ISO 12100

2011/65/EU

EN 792-13

2006/42/EG

EN 301489-1 V2.2.0

EN 301489-3 V2.1.1

EN 300330 V2.1.1

Schaan, 04/2018

A handwritten signature in black ink, appearing to read "N. Wohlwend".

Norbert Wohlwend

Head of Quality Management
Business Unit Direct Fastening

A handwritten signature in black ink, appearing to read "Lars Taenzer".

Dr. Lars Taenzer

Head of BU Direct Fastening
Business Unit Direct Fastening



Hilti Corporation
LI-9494 Schaan
Tel.: +423 234 21 11
Fax: +423 234 29 65
www.hilti.group



2164701



Hilti Connect